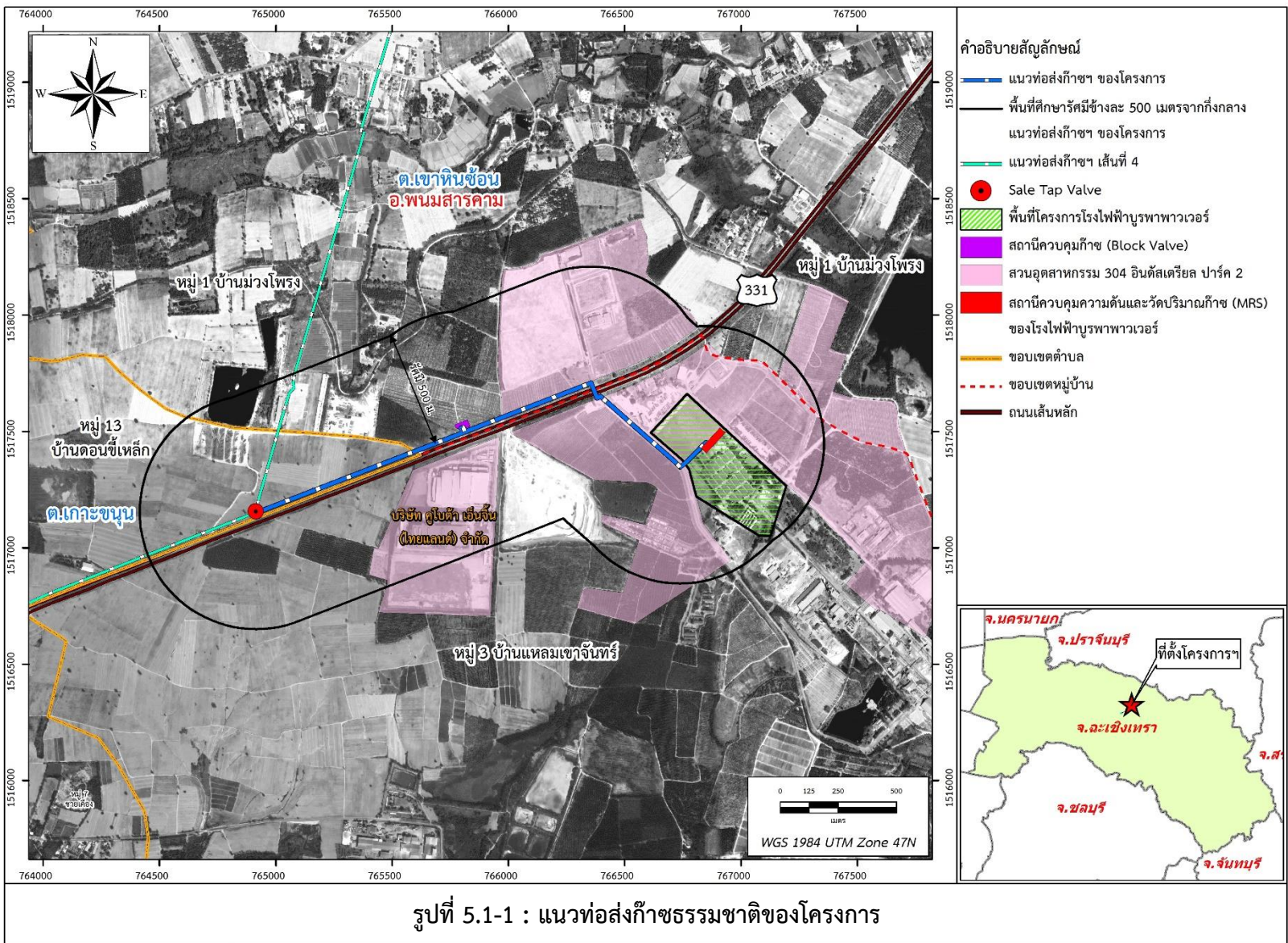


## บทที่ 5

### มาตรการป้องกันและแก้ไขผลกระทบสิ่งแวดล้อม และมาตรการติดตามตรวจสอบผลกระทบสิ่งแวดล้อม

#### 5.1 บทนำ

โครงการโรงไฟฟ้าบุรีพาพาเวอร์ ดำเนินการโดยบริษัท บุรีพา พาเวอร์ เจเนอเรชั่น จำกัด (ต่อไปจะใช้คำว่า “บริษัทฯ” แทน) ซึ่งเป็นบริษัทที่ก่อตั้งเพื่อดำเนินธุรกิจเกี่ยวกับการผลิตกระแสไฟฟ้า และจำหน่ายให้การไฟฟ้าฝ่ายผลิตแห่งประเทศไทย (กฟผ.) มีกำลังการผลิตสูงสุด 600 เมกะวัตต์ ซึ่งใช้ก๊าซธรรมชาติเป็นเชื้อเพลิงหลัก ดังนั้น บริษัทฯ จึงมีโครงการที่จะก่อสร้างวางท่อส่งก๊าซธรรมชาติเพื่อจ่ายก๊าซธรรมชาติให้กับโรงไฟฟ้าบุรีพาพาเวอร์ (ต่อไปจะใช้คำว่า “โครงการ” แทน) เป็นโครงการท่อส่งก๊าซธรรมชาติขนาดเส้นผ่านศูนย์กลางขนาด 12 นิ้ว รวมระยะทางประมาณ 2.30 กิโลเมตร ซึ่งวิธีการวางท่อส่งก๊าซฯ ของโครงการ มี 2 แบบ ได้แก่ (1) การวางท่อแบบขุดเปิด (Open Cut) ระยะทาง 2,159 เมตร และ (2) การวางท่อโดยวิธีการดันท่อลอด (Boring) ระยะทางรวม 144 เมตร แนวท่อส่งก๊าซธรรมชาติของโครงการมีจุดเริ่มต้นบริเวณจุดที่เชื่อมต่อ (Tie-in) จาก Sale Tap Valve ระบบท่อส่งก๊าซธรรมชาติเส้นที่ 4 (KP 148+418) โดยเมื่อวางท่อออกจาก Sale Tap Valve แนวท่อจะเบี่ยงไปทางซ้ายเพื่อเลียบไปตามเขตทางหลวงแผ่นดินหมายเลข 331 (ทิศทางมุ่งหน้าไปจังหวัดปราจีนบุรี) จนถึงบริเวณถนนทางเข้า-ออกสวนอุตสาหกรรม 304 อินดัสเตรียล ปาร์ค 2 ฝั่ง Free Zone จากนั้นแนวท่อส่งก๊าซฯ ของโครงการจะเบี่ยงไปทางขวาเพื่อลอดผ่านถนนทางหลวงแผ่นดินหมายเลข 331 เข้าสู่พื้นที่สวนอุตสาหกรรม 304 อินดัสเตรียล ปาร์ค 2 โดยจะวางในเขตทางของถนนทางเข้า-ออก สวนอุตสาหกรรม 304 อินดัสเตรียล ปาร์ค 2 ฝั่ง General Zone (ทิศทางขาออก) จนถึงบริเวณฝั่งตรงข้ามกับโรงไฟฟ้าบุรีพาพาเวอร์ แนวท่อส่งก๊าซฯ ของโครงการจะลอดผ่านถนนทางเข้า-ออก สวนอุตสาหกรรม 304 อินดัสเตรียล ปาร์ค 2 ฝั่ง General Zone ก่อนไปสิ้นสุดที่สถานีควบคุมความดันและวัดปริมาณก๊าซ (MRS) ของโรงไฟฟ้าบุรีพาพาเวอร์ ซึ่งเป็นจุดสิ้นสุดโครงการ ดังรูปที่ 5.1-1 ซึ่งพื้นที่ศึกษาของแนวท่อส่งก๊าซธรรมชาติของโครงการรัศมีข้างละ 500 เมตร จากกึ่งกลางแนวท่อส่งก๊าซฯ ของโครงการ ครอบคลุมพื้นที่ใน 3 ชุมชน ของตำบลเกาะขนุน และตำบลเขาหินซ้อน อำเภอพนมสารคาม จังหวัดฉะเชิงเทรา



P05165/Pongsak\_b/11-07-67/รูปที่ 2-5-1 แนวท่อส่งก๊าซธรรมชาติของโครงการ.มxd

โดยการปฏิบัติตามมาตรการด้านสิ่งแวดล้อมของโครงการ แบ่งออกเป็น 2 ช่วง ได้แก่

- ระยะก่อสร้าง : จะอยู่ในความรับผิดชอบของ บริษัท บุรพา พาวเวอร์ เจเนอเรชั่น จำกัด ทั้งหมด

- ระยะดำเนินการ : จะอยู่ในความรับผิดชอบของบริษัท ปตท. จำกัด (มหาชน) กล่าวคือ ภายหลังจากการวางท่อส่งก๊าซธรรมชาติของโครงการแล้วเสร็จ บริษัทฯ จะทำการโอนกรรมสิทธิ์ท่อส่งก๊าซธรรมชาติของโครงการ ให้กับบริษัท ปตท. จำกัด (มหาชน) (ปตท.) เป็นผู้รับผิดชอบในการดูแลตรวจสอบและบำรุงรักษาระบบ โดย ปตท. จะดำเนินการตามมาตรการป้องกันและแก้ไขผลกระทบสิ่งแวดล้อม และมาตรการติดตามตรวจสอบผลกระทบสิ่งแวดล้อมในระยะดำเนินการ หลังจากที่ ปตท. ได้รับการโอนกรรมสิทธิ์ระบบท่อส่งก๊าซฯ เรียบร้อยแล้ว

จากการประเมินผลกระทบสิ่งแวดล้อมและสุขภาพของโครงการ ทั้งในระยะก่อสร้าง และระยะดำเนินการต่อทรัพยากรสิ่งแวดล้อม และคุณค่าต่างๆ พบว่า ผลกระทบส่วนใหญ่ มักเกิดขึ้นในระยะก่อสร้าง เช่น การกีดขวางการจราจรและทางเข้า-ออก เสียงดังจากเครื่องจักรอุปกรณ์ก่อสร้าง ผลกระทบด้านอาชีวอนามัยและความปลอดภัย ทั้งต่อคนงานก่อสร้าง และชุมชนใกล้เคียง เป็นต้น ส่วนผลกระทบในช่วงดำเนินการ ส่วนใหญ่เป็นผลกระทบเกี่ยวกับความห่วงกังวลด้านความปลอดภัยของระบบท่อส่งก๊าซฯ ทั้งนี้ เพื่อให้การพัฒนาโครงการส่งผลกระทบต่อสิ่งแวดล้อม สังคม และสุขภาพของผู้ที่อยู่ใกล้เคียงน้อยที่สุด จึงกำหนดมาตรการป้องกันและแก้ไขผลกระทบสิ่งแวดล้อม และมาตรการติดตามตรวจสอบผลกระทบสิ่งแวดล้อม โดยจำแนกเป็นมาตรการทั่วไป มาตรการในระยะก่อสร้าง และมาตรการในระยะดำเนินการ รายละเอียดดังนี้

- (1) มาตรการทั่วไป
- (2) มาตรการด้านสิ่งแวดล้อมในระยะก่อสร้าง จำนวน 10 แผน ได้แก่
  1. มาตรการด้านคุณภาพอากาศ
  2. มาตรการด้านเสียง
  3. มาตรการด้านทรัพยากรดินและการชะล้างพังทลายของดิน
  4. มาตรการด้านคุณภาพน้ำ และทรัพยากรชีวภาพทางน้ำ
  5. มาตรการด้านทรัพยากรชีวภาพบนบก
  6. มาตรการด้านการคมนาคม
  7. มาตรการด้านการระบายน้ำและป้องกันน้ำท่วม
  8. มาตรการด้านการจัดการกากของเสีย
  9. มาตรการด้านอาชีวอนามัยและความปลอดภัย
  10. มาตรการด้านเศรษฐกิจ-สังคม และการมีส่วนร่วมของประชาชน

- (3) มาตรการด้านสิ่งแวดล้อมในระยะดำเนินการ จำนวน 2 แผน ได้แก่
1. มาตรการด้านอาชีวอนามัยและความปลอดภัย
  2. มาตรการด้านเศรษฐกิจ-สังคม และการมีส่วนร่วมของประชาชน

## 5.2 สรุปมาตรการป้องกันและแก้ไขผลกระทบสิ่งแวดล้อม

สำหรับมาตรการทั่วไป สรุปได้ดังตารางที่ 5.2-1 มาตรการป้องกันและแก้ไขผลกระทบสิ่งแวดล้อม ในระยะก่อสร้าง และระยะดำเนินการ ของบริษัท บุรพา พาวเวอร์ เจเนอเรชั่น จำกัด สรุปได้ดังตารางที่ 5.2-2 และตารางที่ 5.2-3 ตามลำดับ

## 5.3 สรุปมาตรการติดตามตรวจสอบผลกระทบสิ่งแวดล้อม

สำหรับมาตรการติดตามตรวจสอบผลกระทบสิ่งแวดล้อม ในระยะก่อสร้าง และระยะดำเนินการ ของบริษัท บุรพา พาวเวอร์ เจเนอเรชั่น จำกัด สรุปได้ดังตารางที่ 5.3-1 และตารางที่ 5.3-2

ของบริษัท บุรพา พาวเวอร์ เจเนอเรชั่น จำกัด ตั้งอยู่ที่ตำบลเกาะขนุน และตำบลเขาหินซ้อน อำเภอนมสรวง จังหวัดฉะเชิงเทรา

องค์ประกอบ ด้านสิ่งแวดล้อม	มาตรการป้องกันและแก้ไขผลกระทบสิ่งแวดล้อม	ระยะเวลาดำเนินการ	งบประมาณ	ผู้รับผิดชอบ
1. มาตรการทั่วไป	– ปฏิบัติตามมาตรการป้องกันและแก้ไขผลกระทบสิ่งแวดล้อม และมาตรการติดตามตรวจสอบผลกระทบสิ่งแวดล้อม ตามที่เสนอในรายงานการประเมินผลกระทบสิ่งแวดล้อม โครงการก่อสร้างก๊าซธรรมชาติไปยังโรงไฟฟ้าบุรีรัมย์บุรีรัมย์ อย่างเคร่งครัด และใช้เป็นแนวทางในการกำกับ ควบคุม ติดตามตรวจสอบของหน่วยงาน ประชาชน และองค์กรที่เกี่ยวข้อง	ตลอดระยะเวลาก่อสร้าง และดำเนินการ	งบประมาณโครงการ	บริษัท บุรีรัมย์ พาวเวอร์ เจนเนอเรชั่น จำกัด
	– บริษัท บุรีรัมย์ พาวเวอร์ เจเนอเรชั่น จำกัด จะต้องได้รับอนุญาตให้ใช้พื้นที่ในการวางท่อจากหน่วยงานที่เกี่ยวข้อง รวมทั้งจะต้องได้รับอนุญาตประกอบกิจการตามกฎหมายที่เกี่ยวข้อง ก่อนเริ่มดำเนินการก่อสร้างโครงการ	ตลอดระยะเวลาก่อสร้าง และดำเนินการ	งบประมาณโครงการ	บริษัท บุรีรัมย์ พาวเวอร์ เจนเนอเรชั่น จำกัด
	– นำรายละเอียดมาตรการป้องกันและแก้ไขผลกระทบสิ่งแวดล้อม และมาตรการติดตามตรวจสอบผลกระทบสิ่งแวดล้อมไปกำหนดในเงื่อนไขสัญญาว่าจ้างการออกแบบ สัญญาก่อสร้าง และสัญญาดำเนินการอย่างละเอียดชัดเจน เพื่อให้เกิดประสิทธิภาพและประสิทธิผลในทางปฏิบัติ และนำไปติดประกาศและเผยแพร่ให้กับชุมชนบริเวณพื้นที่โดยรอบโครงการรับทราบ	ตลอดระยะเวลาก่อสร้าง และดำเนินการ	งบประมาณโครงการ	บริษัท บุรีรัมย์ พาวเวอร์ เจนเนอเรชั่น จำกัด

## ตารางที่ 5.2-1

## มาตรการทั่วไป โครงการท่อส่งก๊าซธรรมชาติไปยังโรงไฟฟ้าบุรีพาพาวเวอร์

ของบริษัท บุรีพา พาวเวอร์ เจเนอเรชั่น จำกัด ตั้งอยู่ที่ตำบลเกาะขนุน และตำบลเขาหินซ้อน อำเภอนมสรวง จ.ฉะเชิงเทรา (ต่อ)

องค์ประกอบ ด้านสิ่งแวดล้อม	มาตรการป้องกันและแก้ไขผลกระทบสิ่งแวดล้อม	ระยะเวลาดำเนินการ	งบประมาณ	ผู้รับผิดชอบ
1. มาตรการทั่วไป (ต่อ)	— จัดทำข้อมูลรายละเอียดโครงการ พร้อมแผนที่แสดงตำแหน่งแนวท่อที่ดำเนินการจริงอย่างละเอียดและชัดเจน และส่งให้หน่วยงานเจ้าของพื้นที่ที่แนวท่อพาดผ่านเพื่อให้หน่วยงานดังกล่าวใช้ประกอบการวางแผนพัฒนาพื้นที่ในอนาคต และป้องกันและลดผลกระทบจากการเกิดอุบัติเหตุตามแนวระบบท่อส่งก๊าซธรรมชาติ และนำเสนอให้สำนักงานนโยบายและแผนทรัพยากรธรรมชาติและสิ่งแวดล้อม โดยผนวกในรายงานผลการปฏิบัติตามมาตรการป้องกันและแก้ไขผลกระทบสิ่งแวดล้อม และมาตรการติดตามตรวจสอบผลกระทบสิ่งแวดล้อม	ตลอดระยะเวลาก่อสร้างและดำเนินการ	งบประมาณโครงการ	บริษัท บุรีพา พาวเวอร์ เจเนอเรชั่น จำกัด
	— จัดทำคู่มือการระงับเหตุฉุกเฉินของโครงการท่อส่งก๊าซธรรมชาติไปยังโรงไฟฟ้าบุรีพาพาวเวอร์ และใช้เป็นแนวทางในการกำกับ ควบคุม ติดตามตรวจสอบของหน่วยงาน ประชาชน และประชาสัมพันธ์คู่มือดังกล่าว เพื่อให้ความรู้เกี่ยวกับการดำเนินการ และการปฏิบัติตนเมื่อเกิดเหตุฉุกเฉินต่อชุมชน หน่วยงานป้องกันและบรรเทาสาธารณภัยในพื้นที่ หน่วยงานด้านการจราจร และหน่วยงานต่างๆ ในพื้นที่อย่างต่อเนื่อง	ตลอดระยะเวลาก่อสร้างและดำเนินการ	งบประมาณโครงการ	บริษัท บุรีพา พาวเวอร์ เจเนอเรชั่น จำกัด
	— หากเกิดความเสียหายอันเนื่องมาจากการดำเนินการโครงการ ให้บริษัท บุรีพา พาวเวอร์ เจเนอเรชั่น จำกัด ดำเนินการจ่ายค่าชดเชยเร่งด่วน ให้แก่ผู้ได้รับผลกระทบ พร้อมทั้งเสนอวงเงินเบื้องต้นให้เหมาะสมกับลักษณะของโครงการ เพื่อเป็นการไม่ต่อเนื่องบรรเทาทุกข์ฉุกเฉินในเบื้องต้นโดยไม่ชักช้า กรณีที่ไม่สามารถตกลงกันได้ให้พิจารณาดำเนินการตามพระราชบัญญัติการไกล่เกลี่ยข้อพิพาท	ตลอดระยะเวลาก่อสร้างและดำเนินการ	งบประมาณโครงการ	บริษัท บุรีพา พาวเวอร์ เจเนอเรชั่น จำกัด

## ตารางที่ 5.2-1

## มาตรการทั่วไป โครงการท่อส่งก๊าซธรรมชาติไปยังโรงไฟฟ้าบุรีพาพาวเวอร์

ของบริษัท บุรีพา พาวเวอร์ เจเนอเรชั่น จำกัด ตั้งอยู่ที่ตำบลเกาะขนุน และตำบลเขาหินซ้อน อำเภอนพนมสารคาม จังหวัดฉะเชิงเทรา (ต่อ)

องค์ประกอบ ด้านสิ่งแวดล้อม	มาตรการป้องกันและแก้ไขผลกระทบสิ่งแวดล้อม	ระยะเวลาดำเนินการ	งบประมาณ	ผู้รับผิดชอบ
1. มาตรการทั่วไป (ต่อ)	– บริษัท บุรีพา พาวเวอร์ เจเนอเรชั่น จำกัด ต้องจัดทำและเสนอรายงานผลการปฏิบัติตามมาตรการป้องกันและแก้ไขผลกระทบสิ่งแวดล้อม และมาตรการติดตามตรวจสอบผลกระทบสิ่งแวดล้อม ให้หน่วยงานผู้อนุญาตพิจารณาทุกๆ 6 เดือน ตามแนวทางการนำเสนอรายงานผลการปฏิบัติตามมาตรการฯ ตามที่ประกาศกระทรวงทรัพยากรธรรมชาติและสิ่งแวดล้อม กำหนด	ตลอดระยะเวลาก่อสร้าง และดำเนินการ	งบประมาณโครงการ	บริษัท บุรีพา พาวเวอร์ เจเนอเรชั่น จำกัด
	– หากผลการติดตามตรวจสอบผลกระทบสิ่งแวดล้อม แสดงให้เห็นแนวโน้มปัญหาสิ่งแวดล้อมที่อาจจะเกิดขึ้น บริษัท บุรีพา พาวเวอร์ เจเนอเรชั่น จำกัด ต้องดำเนินการปรับปรุงแก้ไขปัญหานั้นโดยเร็ว และหากเกิดเหตุการณ์ใดๆ ที่อาจก่อให้เกิดผลกระทบต่อสิ่งแวดล้อม บริษัท บุรีพา พาวเวอร์ เจเนอเรชั่น จำกัด ต้องแจ้งให้จังหวัดฉะเชิงเทรา กรมธุรกิจพลังงาน สำนักงานคณะกรรมการกำกับกิจการพลังงาน และสำนักงานนโยบายและแผนทรัพยากรธรรมชาติและสิ่งแวดล้อมทราบโดยเร็ว เพื่อจะได้ประสานให้ความร่วมมือในการแก้ไขปัญหาดังกล่าว หากบริเวณที่เกิดเหตุอยู่ในพื้นที่สวนอุตสาหกรรม 304 อินดัสเตรียล ปาร์ค 2 ให้แจ้งสำนักงานสวนอุตสาหกรรม 304 อินดัสเตรียล ปาร์ค 2 ทราบด้วย	ตลอดระยะเวลาก่อสร้าง และดำเนินการ	งบประมาณโครงการ	บริษัท บุรีพา พาวเวอร์ เจเนอเรชั่น จำกัด

## ตารางที่ 5.2-1

**มาตรการทั่วไป โครงการท่อส่งก๊าซธรรมชาติไปยังโรงไฟฟ้าบุรีพาพาเวอร์**  
**ของบริษัท บุรีพา พาเวอร์ เจเนอเรชั่น จำกัด ตั้งอยู่ที่ตำบลเกาะขนุน และตำบลเขาหินซ้อน อำเภอนมสรวง จ.ฉะเชิงเทรา (ต่อ)**

องค์ประกอบ ด้านสิ่งแวดล้อม	มาตรการป้องกันและแก้ไขผลกระทบสิ่งแวดล้อม	ระยะเวลาดำเนินการ	งบประมาณ	ผู้รับผิดชอบ
1. มาตรการทั่วไป (ต่อ)	<p>– หากบริษัท บุรีพา พาเวอร์ เจเนอเรชั่น จำกัด มีความจำเป็นต้องเปลี่ยนแปลงรายละเอียดโครงการ หรือมาตรการป้องกันและแก้ไขผลกระทบสิ่งแวดล้อม หรือมาตรการติดตามตรวจสอบผลกระทบสิ่งแวดล้อม ให้แตกต่างไปจากที่เสนอไว้ในรายงานการประเมินผลกระทบสิ่งแวดล้อม ตามที่คณะกรรมการผู้ชำนาญการฯ ได้ให้ความเห็นชอบไปแล้ว ให้เป็นหน้าที่ของหน่วยงานที่มีอำนาจหน้าที่ในการพิจารณาอนุมัติ หรืออนุญาต เป็นผู้พิจารณา ดังนี้</p> <ul style="list-style-type: none"> <li>• หากเห็นว่าการแก้ไขเปลี่ยนแปลงรายละเอียดโครงการ หรือมาตรการป้องกันและแก้ไขผลกระทบสิ่งแวดล้อม หรือมาตรการติดตามตรวจสอบผลกระทบสิ่งแวดล้อมดังกล่าว ไม่กระทบต่อสาระสำคัญของการประเมินผลกระทบสิ่งแวดล้อมในรายงานการประเมินผลกระทบสิ่งแวดล้อม และเป็นมาตรการที่เกิดผลดีต่อสิ่งแวดล้อมมากกว่า หรือเทียบเท่ามาตรการที่กำหนดไว้ในรายงานฯ ที่ผ่านการพิจารณาให้ความเห็นชอบจากคณะกรรมการผู้ชำนาญการฯ แล้ว ให้หน่วยงานที่มีอำนาจอนุมัติ หรืออนุญาต รับผิดชอบการปรับปรุงแก้ไขเปลี่ยนแปลงดังกล่าวให้เป็นไปตามหลักเกณฑ์ และเงื่อนไขที่กำหนดไว้ในกฎหมายนั้นๆ ต่อไป พร้อมกับให้จัดทำสำเนาการปรับปรุงแก้ไขมาตรการป้องกันและแก้ไขผลกระทบสิ่งแวดล้อม หรือมาตรการติดตามตรวจสอบผลกระทบสิ่งแวดล้อมที่รับผิดชอบไว้ส่งให้สำนักงานนโยบายและแผนทรัพยากรธรรมชาติและสิ่งแวดล้อมเพื่อทราบ</li> </ul>	ตลอดระยะเวลาก่อสร้างและดำเนินการ	งบประมาณโครงการ	บริษัท บุรีพา พาเวอร์ เจเนอเรชั่น จำกัด



## ตารางที่ 5.2-1

## มาตรการทั่วไป โครงการท่อส่งก๊าซธรรมชาติไปยังโรงไฟฟ้าบุรีพาพาเวอร์

ของบริษัท บุรีพา พาเวอร์ เจเนอเรชั่น จำกัด ตั้งอยู่ที่ตำบลเกาะขนุน และตำบลเขาหินซ้อน อำเภอนมสรวง จังหัดฉะเชิงเทรา (ต่อ)

องค์ประกอบ ด้านสิ่งแวดล้อม	มาตรการป้องกันและแก้ไขผลกระทบสิ่งแวดล้อม	ระยะเวลาดำเนินการ	งบประมาณ	ผู้รับผิดชอบ
1. มาตรการทั่วไป (ต่อ)	<ul style="list-style-type: none"> <li>หากหน่วยงานที่มีอำนาจในการอนุมัติ หรืออนุญาตมีความเห็นว่าการปรับปรุงแก้ไขรายละเอียดโครงการ หรือมาตรการอื่นๆ อาจกระทบต่อสาระสำคัญในรายงานการประเมินผลกระทบสิ่งแวดล้อมที่ได้รับความเห็นชอบจากคณะกรรมการผู้ชำนาญการฯ ให้หน่วยงานที่มีอำนาจในการอนุมัติ หรืออนุญาต จัดส่งรายงานการปรับปรุงแก้ไขรายละเอียดโครงการ หรือมาตรการป้องกันและแก้ไขผลกระทบสิ่งแวดล้อมหรือมาตรการติดตามตรวจสอบผลกระทบสิ่งแวดล้อม ให้สำนักงานนโยบายและแผนทรัพยากรธรรมชาติและสิ่งแวดล้อมเพื่อเสนอให้คณะกรรมการผู้ชำนาญการฯ คณะที่เกี่ยวข้องพิจารณาให้ความเห็นชอบก่อนการเปลี่ยนแปลงหรือปรับปรุงมาตรการดังกล่าว และเมื่อโครงการหรือกิจการมีการเปลี่ยนแปลงรายละเอียดหรือปรับปรุงแก้ไขมาตรการฯ ตามที่คณะกรรมการผู้ชำนาญการฯ ให้ความเห็นชอบประกอบแล้ว หน่วยงานที่มีอำนาจในการอนุมัติ หรืออนุญาต ต้องแจ้งผลการแก้ไขเปลี่ยนแปลงดังกล่าวให้สำนักงานนโยบายฯ ทราบด้วย</li> </ul>	ตลอดระยะเวลาก่อสร้างและดำเนินการ	งบประมาณโครงการ	บริษัท บุรีพา พาเวอร์ เจเนอเรชั่น จำกัด
	<ul style="list-style-type: none"> <li>หากยังมีประเด็นปัญหาข้อขัดก้งวลและห่วงใยของชุมชนต่อการดำเนินโครงการ บริษัท บุรีพา พาเวอร์ เจเนอเรชั่น จำกัด ต้องดำเนินการแก้ไขปัญหาดังกล่าว เพื่อขจัดปัญหาความขัดแย้งของชุมชนในพื้นที่ทันที</li> </ul>	ตลอดระยะเวลาก่อสร้างและดำเนินการ	งบประมาณโครงการ	บริษัท บุรีพา พาเวอร์ เจเนอเรชั่น จำกัด

### ตารางที่ 5.2-1

มาตรการทั่วไป โครงการทอส่งก๊าซธรรมชาติไปยังโรงไฟฟ้าบูรพาพาวเวอร์

ของบริษัท บุรพา พาวเวอร์ เจเนอเรชั่น จำกัด ตั้งอยู่ที่ตำบลเกาะขนุน และตำบลเขาหินซ้อน อำเภอพนมสารคาม จังหวัดฉะเชิงเทรา (ต่อ)

องค์ประกอบ ด้านสิ่งแวดล้อม	มาตรการป้องกันและแก้ไขผลกระทบสิ่งแวดล้อม	ระยะเวลาดำเนินการ	งบประมาณ	ผู้รับผิดชอบ
1. มาตรการทั่วไป (ต่อ)	– บริษัท บุรพา พาวเวอร์ เจเนอเรชั่น จำกัด จะรับผิดชอบมาตรการทั้งหมด จนกว่าจะได้โอนกรรมสิทธิ์ระบบท่อส่งก๊าซธรรมชาติของโครงการ ให้บริษัท ปตท. จำกัด (มหาชน) เป็นผู้ดูแลรับผิดชอบในช่วงดำเนินการโครงการเรียบร้อยแล้ว ทั้งนี้ บริษัท บุรพา พาวเวอร์ เจเนอเรชั่น จำกัด จะต้องแจ้งการโอนกรรมสิทธิ์ระบบท่อส่งก๊าซธรรมชาติดังกล่าว และความรับผิดชอบปฏิบัติตาม มาตรการต่างๆ ในระยะดำเนินการของบริษัท ปตท. จำกัด (มหาชน) ให้สำนักงานคณะกรรมการกำกับกิจการพลังงาน กรมธุรกิจพลังงาน และ สำนักงานนโยบายและแผนทรัพยากรธรรมชาติและสิ่งแวดล้อมทราบโดยเร็ว เพื่อเป็นข้อมูลในการติดตามตรวจสอบการดำเนินงานของโครงการต่อไป	ตลอดระยะเวลาก่อสร้าง และดำเนินการ	งบประมาณโครงการ	บริษัท บุรพา พาวเวอร์ เจเนอเรชั่น จำกัด

ตารางที่ 5.2-2

มาตรการป้องกันและแก้ไขผลกระทบสิ่งแวดล้อม ระยะก่อสร้าง โครงการก่อสร้างทางรถไฟสายใหม่  
ของบริษัท บัวพา พาวเวอร์ เจเนอเรชั่น จำกัด ตั้งอยู่ที่ตำบลเกาะขนุน และตำบลเขาหินซ้อน อำเภอนมสรวง จังหวัดฉะเชิงเทรา

องค์ประกอบ ด้านสิ่งแวดล้อม	มาตรการป้องกันและแก้ไขผลกระทบสิ่งแวดล้อม	ระยะเวลาดำเนินการ	งบประมาณ	ผู้รับผิดชอบ
1. คุณภาพอากาศ	1.1 ไม่เปิดหน้าดินพร้อมกันตลอดแนวก่อสร้างโดยเปิดพื้นที่เฉพาะที่จำเป็น และเมื่อวางท่อแล้วเสร็จให้ฝังกลบโดยเร็วที่สุด	ตลอดระยะเวลาก่อสร้าง	รวมอยู่ในงบประมาณ การก่อสร้าง	บริษัท บัวพา พาวเวอร์ เจเนอเรชั่น จำกัด
	1.2 ฉีดพรมน้ำบริเวณพื้นที่ซึ่งมีกิจกรรมการวางท่อแบบขุดเปิดพื้นที่ และถนนทางเข้า-ออกพื้นที่ก่อสร้าง อย่างน้อยวันละ 2 ครั้ง และเพิ่มจำนวนครั้งหากมีปริมาณฝุ่นละอองฟุ้งกระจายมาก ยกเว้นวันที่มีฝนตก โดยเฉพาะช่วงที่มีการวางท่อใกล้แหล่งชุมชน	ตลอดระยะเวลาก่อสร้าง	รวมอยู่ในงบประมาณ การก่อสร้าง	บริษัท บัวพา พาวเวอร์ เจเนอเรชั่น จำกัด
	1.3 กรณีที่มีวัสดุก่อสร้างหรือดินตกหล่นบนถนนต้องทำความสะอาดถนนทันที	ตลอดระยะเวลาก่อสร้าง	รวมอยู่ในงบประมาณ การก่อสร้าง	บริษัท บัวพา พาวเวอร์ เจเนอเรชั่น จำกัด
	1.4 จัดให้มีพื้นที่ฉีดล้างทำความสะอาดล้อรถภายในพื้นที่เก็บกองท่อ (Stock Yard) เพื่อล้างทำความสะอาดเศษดิน เศษโคลน หรือทรายที่ติดล้อรถก่อนนำรถออกจากพื้นที่โครงการ	ตลอดระยะเวลาก่อสร้าง	รวมอยู่ในงบประมาณ การก่อสร้าง	บริษัท บัวพา พาวเวอร์ เจเนอเรชั่น จำกัด
	1.5 ติดตั้งแผงพลาสติก/รั้ว/ผ้าใบ เพื่อลดการฟุ้งกระจายของฝุ่นละอองในบริเวณพื้นที่ก่อสร้างที่มีการวางท่อแบบขุดเปิด ทั้งนี้ ในกรณีที่ไม่สามารถติดตั้งแผงดังกล่าวได้ให้ฉีดพรมน้ำหรือจัดให้มีสิ่งปกคลุมกองวัสดุที่ใช้อย่างมิดชิด เพื่อลดการฟุ้งกระจายของฝุ่นละออง	ตลอดระยะเวลาก่อสร้าง	รวมอยู่ในงบประมาณ การก่อสร้าง	บริษัท บัวพา พาวเวอร์ เจเนอเรชั่น จำกัด
	1.6 ดับเครื่องยนต์ทุกครั้งเมื่อเลิกใช้งานหรือเมื่อจอด	ตลอดระยะเวลาก่อสร้าง	รวมอยู่ในงบประมาณ การก่อสร้าง	บริษัท บัวพา พาวเวอร์ เจเนอเรชั่น จำกัด

ตารางที่ 5.2-2

มาตรการป้องกันและแก้ไขผลกระทบสิ่งแวดล้อม ระยะก่อสร้าง โครงการก่อสร้างทางหลวงพิเศษระหว่างเมืองสายใหม่จากถนนพหลโยธินไปยังโรงไฟฟ้าบุรพาพาวเวอร์  
ของบริษัท บุรพา พาวเวอร์ เจเนอเรชั่น จำกัด ตั้งอยู่ที่ตำบลเกาะขนุน และตำบลเขาหินซ้อน อำเภอนพนมสารคาม จังหวัดฉะเชิงเทรา (ต่อ)

องค์ประกอบ ด้านสิ่งแวดล้อม	มาตรการป้องกันและแก้ไขผลกระทบสิ่งแวดล้อม	ระยะเวลาดำเนินการ	งบประมาณ	ผู้รับผิดชอบ
2. เสียง	มาตรการทั่วไป			
	2.1 แจ้งแผนก่อสร้างให้กับชุมชนที่อยู่ใกล้เคียงพื้นที่ก่อสร้างได้รับทราบล่วงหน้าอย่างน้อย 1 สัปดาห์ ก่อนดำเนินการก่อสร้าง	ตลอดระยะเวลาก่อสร้าง	รวมอยู่ในงบประมาณ การก่อสร้าง	บริษัท บุรพา พาวเวอร์ เจเนอเรชั่น จำกัด
	2.2 เข้าหารือกับเจ้าของบ้านที่พักอาศัยที่ตั้งอยู่ใกล้เคียงกับพื้นที่ก่อสร้างตั้งแต่ขั้นตอนการสำรวจพื้นที่วางแผนก่อสร้าง เพื่อวางแผนช่วงเวลาก่อสร้างให้เกิดผลกระทบน้อยที่สุด	ตลอดระยะเวลาก่อสร้าง	รวมอยู่ในงบประมาณ การก่อสร้าง	บริษัท บุรพา พาวเวอร์ เจเนอเรชั่น จำกัด
	2.3 จัดให้มีเจ้าหน้าที่โครงการเข้าพบประชาชนที่อยู่ในระยะประชิดกับพื้นที่ก่อสร้างเป็นประจำ เพื่อสอบถามถึงผลกระทบจากการก่อสร้างโครงการ และหากมีผลกระทบเกิดขึ้น โครงการต้องดำเนินการหาแนวทางแก้ไขโดยเร่งด่วน	ตลอดระยะเวลาก่อสร้าง	รวมอยู่ในงบประมาณ การก่อสร้าง	บริษัท บุรพา พาวเวอร์ เจเนอเรชั่น จำกัด
	2.4 กรณีก่อสร้างโดยใช้วิธีการเจาะลอด/ดินลอด ให้กำหนดตำแหน่งบอร์บ-บอส โดยหลีกเลี่ยงบริเวณที่ตั้งของบ้านเรือนประชาชน และพื้นที่อ่อนไหว เช่น โรงเรียน วัด สถานที่ท่องเที่ยว เป็นต้น	ตลอดระยะเวลาก่อสร้าง	รวมอยู่ในงบประมาณ การก่อสร้าง	บริษัท บุรพา พาวเวอร์ เจเนอเรชั่น จำกัด
	2.5 เมื่อก่อสร้างผ่านพื้นที่ชุมชน และพื้นที่อ่อนไหว ให้ดำเนินการในช่วงเวลากลางวัน (07.00-18.00 น.) ยกเว้นกิจกรรมที่จำเป็นต้องทำต่อเนื่อง โดยต้องแจ้งแผนงานก่อสร้างให้หน่วยงานองค์กรปกครองส่วนท้องถิ่น และประชาชนในพื้นที่ได้รับทราบล่วงหน้า	ตลอดระยะเวลาก่อสร้าง	รวมอยู่ในงบประมาณ การก่อสร้าง	บริษัท บุรพา พาวเวอร์ เจเนอเรชั่น จำกัด

## ตารางที่ 5.2-2

มาตรการป้องกันและแก้ไขผลกระทบสิ่งแวดล้อม ระยะก่อสร้าง โครงการท่อส่งก๊าซธรรมชาติไปยังโรงไฟฟ้าบุรีพาพาวเวอร์  
ของบริษัท บุรีพา พาวเวอร์ เจเนอเรชั่น จำกัด ตั้งอยู่ที่ตำบลเกาะขนุน และตำบลเขาหินซ้อน อำเภอนมสามัคคี จังหวัดฉะเชิงเทรา (ต่อ)

องค์ประกอบ ด้านสิ่งแวดล้อม	มาตรการป้องกันและแก้ไขผลกระทบสิ่งแวดล้อม	ระยะเวลาดำเนินการ	งบประมาณ	ผู้รับผิดชอบ
2. เสียง (ต่อ)	มาตรการก่อสร้างบริเวณสถานีควบคุมก๊าซ (Block Valve Station) 2.6 ควบคุมผู้รับเหมาก่อสร้างสถานีควบคุมก๊าซของโครงการให้ปฏิบัติตามมาตรการ ลดผลกระทบด้านเสียงอย่างเคร่งครัด โดยกำหนดให้ใช้อุปกรณ์/เครื่องจักรที่ก่อให้เกิด ระดับความดังของเสียงต่ำ และติดตั้งกำแพงกันเสียงชั่วคราวบริเวณโดยรอบตำแหน่งที่มี การตอกเสาเข็มในสถานีควบคุมก๊าซ (Block Valve Station) ความสูงไม่น้อยกว่า 3 เมตร เบื้องต้นเลือกใช้วัสดุเป็นแผ่นโลหะที่มีความหนาประมาณ 0.64 มิลลิเมตร (Steel 24 ga) ขึ้นไป หรือวัสดุอื่นๆ ที่มีความสามารถในการลดเสียงเท่ากัน	ตลอดระยะเวลาก่อสร้าง	รวมอยู่ในงบประมาณ การก่อสร้าง	บริษัท บุรีพา พาวเวอร์ เจเนอเรชั่น จำกัด
	2.7 ติดตั้งอุปกรณ์ลดเสียง (Silencer) ที่ปล่องระบายก๊าซ (Vent stack) เพื่อป้องกัน และ ลดผลกระทบด้านเสียงจากการระบายก๊าซต่อชุมชนที่อยู่ใกล้เคียงสถานีควบคุมก๊าซ ในช่วงการทดสอบระบบ (Commissioning) ซึ่งต้องมีการระบายก๊าซออก	ตลอดระยะเวลาก่อสร้าง	รวมอยู่ในงบประมาณ การก่อสร้าง	บริษัท บุรีพา พาวเวอร์ เจเนอเรชั่น จำกัด
	2.8 ควบคุมระดับเสียงขณะระบายก๊าซ ไม่เกิน 85 เดซิเบล(เอ) ที่ริมรั้วของสถานีควบคุมก๊าซ ซึ่งเป็นไปตามข้อกำหนดใน DESIGN CONCEPT MANUAL FOR GAS TRANSMISSION PIPELINE SYSTEM ของ ปตท.	ตลอดระยะเวลาก่อสร้าง	รวมอยู่ในงบประมาณ การก่อสร้าง	บริษัท บุรีพา พาวเวอร์ เจเนอเรชั่น จำกัด
	2.9 ในการตอกเสาเข็มบริเวณพื้นที่ก่อสร้างสถานีควบคุมก๊าซของโครงการ กำหนดให้มี การใช้หมอนรองหัวเสาเข็มที่ทำด้วยวัสดุที่อ่อน เพื่อลดความสั่นสะเทือน พร้อมทั้ง หลีกเลี่ยงการดำเนินกิจกรรมดังกล่าวในช่วงวันหยุดราชการ	ตลอดระยะเวลาก่อสร้าง	รวมอยู่ในงบประมาณ การก่อสร้าง	บริษัท บุรีพา พาวเวอร์ เจเนอเรชั่น จำกัด
	2.10 หลีกเลี่ยงการตอกเสาเข็มในการก่อสร้างฐานราก และโครงสร้างสถานีควบคุมก๊าซ พร้อมกับกิจกรรมการตอกเสาเข็มของงานฐานรากของโครงการโรงไฟฟ้าบุรีพาพาวเวอร์ หากไม่สามารถหลีกเลี่ยงได้ต้องแจ้งแผนงานให้กับผู้นำชุมชน และสวนอุตสาหกรรม 304 อินดัสเทรียล ปาร์ค 2 ได้รับทราบล่วงหน้าไม่น้อยกว่า 7 วัน	ตลอดระยะเวลาก่อสร้าง	รวมอยู่ในงบประมาณ การก่อสร้าง	บริษัท บุรีพา พาวเวอร์ เจเนอเรชั่น จำกัด

## ตารางที่ 5.2-2

มาตรการป้องกันและแก้ไขผลกระทบสิ่งแวดล้อม ระยะก่อสร้าง โครงการท่อส่งก๊าซธรรมชาติไปยังโรงไฟฟ้าบูรพาพาวเวอร์  
ของบริษัท บูรพา พาวเวอร์ เจเนอเรชั่น จำกัด ตั้งอยู่ที่ตำบลเกาะขนุน และตำบลเขาหินซ้อน อำเภอนมสามัคคี จังหวัดฉะเชิงเทรา (ต่อ)

องค์ประกอบ ด้านสิ่งแวดล้อม	มาตรการป้องกันและแก้ไขผลกระทบสิ่งแวดล้อม	ระยะเวลาดำเนินการ	งบประมาณ	ผู้รับผิดชอบ
3. ทรัพยากรดินและการชะล้างพังทลายของดิน	3.1 การขุดร่องวางท่อในพื้นที่ที่มีความเสี่ยงต่อการพังทลายของดิน หรือมีสภาพเป็นดินอ่อน ให้ติดตั้งเครื่องมือหรืออุปกรณ์ป้องกันการถล่มของดิน เช่น Sheet Pile หรือใช้ Trench Box เป็นต้น ให้เหมาะสม เพื่อป้องกันการถล่มของดิน	ตลอดระยะเวลาก่อสร้าง	รวมอยู่ในงบประมาณการก่อสร้าง	บริษัท บูรพา พาวเวอร์ เจเนอเรชั่น จำกัด
	3.2 การขุดเปิดหน้าดิน ต้องแยกหน้าดินออกจากดินชั้นล่าง และเมื่อฝังกลบต้องใช้ดินชั้นล่างกลบก่อน แล้วตามด้วยหน้าดิน เพื่อรักษาอินทรีย์วัตถุในดินให้มากที่สุด	ตลอดระยะเวลาก่อสร้าง	รวมอยู่ในงบประมาณการก่อสร้าง	บริษัท บูรพา พาวเวอร์ เจเนอเรชั่น จำกัด
	3.3 หลังการฝังกลบท่อในแต่ละช่วงของการก่อสร้างแล้วเสร็จ ต้องปรับสภาพพื้นที่ให้อยู่ในสภาพเดิมหรือใกล้เคียงเดิมโดยเร็ว	ตลอดระยะเวลาก่อสร้าง	รวมอยู่ในงบประมาณการก่อสร้าง	บริษัท บูรพา พาวเวอร์ เจเนอเรชั่น จำกัด
	3.4 ในกรณีที่มีการแผ้วถางพืชคลุมดินเพื่อการก่อสร้าง จะต้องจำกัดพื้นที่เท่าที่ได้รับอนุญาตเท่านั้น และให้คืนสภาพพื้นที่โดยการปลูกพืช/หญ้าคลุมดิน เพื่อลดการชะล้างพังทลายของดิน	ตลอดระยะเวลาก่อสร้าง	รวมอยู่ในงบประมาณการก่อสร้าง	บริษัท บูรพา พาวเวอร์ เจเนอเรชั่น จำกัด
	3.5 การปรับพื้นที่ การตัดฟันต้นไม้ การขุด เจาะ ถมดิน บ้านพักคนงาน พื้นที่กองวัสดุและอุปกรณ์ตลอดจนการขนส่งอุปกรณ์การก่อสร้างให้กระทำเท่าที่จำเป็นเท่านั้น พยายามหลีกเลี่ยงการตัดโค่นต้นไม้ให้มากที่สุด เพื่อลดผลกระทบจากการพังทลายและการชะล้างหน้าดิน โดยพิจารณาอย่างรอบคอบ	ตลอดระยะเวลาก่อสร้าง	รวมอยู่ในงบประมาณการก่อสร้าง	บริษัท บูรพา พาวเวอร์ เจเนอเรชั่น จำกัด
	3.6 การถมกลบแนววางท่อต้องเกลี่ยดินเดิมไว้บริเวณแนวท่อ และเผื่อการยุบตัวหรือทรุดตัวของดินด้วยการพูนดิน (Crown) บริเวณพื้นที่หลังท่อ	ตลอดระยะเวลาก่อสร้าง	รวมอยู่ในงบประมาณการก่อสร้าง	บริษัท บูรพา พาวเวอร์ เจเนอเรชั่น จำกัด
4. ด้านคุณภาพน้ำและทรัพยากรชีวภาพทางน้ำ	<p>มาตรการทั่วไป</p> <p>4.1 ที่ตั้งสำนักงานชั่วคราว/พื้นที่เก็บท่อ/วัสดุ/อุปกรณ์ของโครงการ ต้องตั้งห่างจากแหล่งน้ำไม่น้อยกว่า 50 เมตร เพื่อป้องกันการปนเปื้อนจากกิจกรรมภายในพื้นที่ดังกล่าวลงสู่แหล่งน้ำใกล้เคียง</p>	ตลอดระยะเวลาก่อสร้าง	รวมอยู่ในงบประมาณการก่อสร้าง	บริษัท บูรพา พาวเวอร์ เจเนอเรชั่น จำกัด

ตารางที่ 5.2-2

มาตรการป้องกันและแก้ไขผลกระทบสิ่งแวดล้อม ระยะก่อสร้าง โครงการท่อส่งก๊าซธรรมชาติไปยังโรงไฟฟ้าบุรีพาพาวเวอร์  
ของบริษัท บุรีพา พาวเวอร์ เจเนอเรชั่น จำกัด ตั้งอยู่ที่ตำบลเกาะขนุน และตำบลเขาหินซ้อน อำเภอนมสามัคคี จังหวัดฉะเชิงเทรา (ต่อ)

องค์ประกอบ ด้านสิ่งแวดล้อม	มาตรการป้องกันและแก้ไขผลกระทบสิ่งแวดล้อม	ระยะเวลาดำเนินการ	งบประมาณ	ผู้รับผิดชอบ
4. ด้านคุณภาพน้ำและ ทรัพยากรชีวภาพ ทางน้ำ (ต่อ)	4.2 จัดให้มีอุปกรณ์ป้องกันการรั่วไหลของน้ำมันและสารเคมีต่างๆ พร้อมทั้งวัสดุดูดซับ หรือพื้นที่รองรับการเก็บกักน้ำมัน เช่น ถาดเก็บและรองรับน้ำมันในพื้นที่ก่อสร้าง เป็นต้น	ตลอดระยะเวลาก่อสร้าง	รวมอยู่ในงบประมาณ การก่อสร้าง	บริษัท บุรีพา พาวเวอร์ เจเนอเรชั่น จำกัด
	4.3 ห้ามล้างอุปกรณ์ เครื่องมือ และเครื่องจักรและ/หรือระบายน้ำทิ้ง น้ำปนเปื้อนน้ำมัน เครื่องใช้แล้ว และสิ่งปนเปื้อนอื่นๆ ลงสู่แหล่งน้ำหรือพื้นที่ใกล้เคียงโดยเด็ดขาด	ตลอดระยะเวลาก่อสร้าง	รวมอยู่ในงบประมาณ การก่อสร้าง	บริษัท บุรีพา พาวเวอร์ เจเนอเรชั่น จำกัด
	4.4 โครงการต้องจัดเตรียมห้องสุขาชั่วคราวที่ถูกหลักสุขาภิบาลให้เพียงพอกับจำนวน คนงานก่อสร้างตามที่กฎหมายกำหนด พร้อมทั้งติดตั้งถังบำบัดน้ำเสียสำเร็จรูปแบบไร้อากาศ หรือแบบอื่นๆ ที่มีประสิทธิภาพในการบำบัดน้ำเสียจากการอุปโภคบริโภคของ คนงานก่อสร้าง จากนั้นติดต่อหน่วยงานที่รับผิดชอบ ซึ่งได้รับอนุญาตจากหน่วยงาน ราชการเข้ามาสูบล้างสิ่งปฏิกูลไปกำจัดต่อไป ทั้งนี้ ถังบำบัดน้ำสำเร็จรูปจะต้องได้รับการดูแล ให้มีประสิทธิภาพที่ดีอยู่เสมอ	ตลอดระยะเวลาก่อสร้าง	รวมอยู่ในงบประมาณ การก่อสร้าง	บริษัท บุรีพา พาวเวอร์ เจเนอเรชั่น จำกัด
	4.5 โครงการจะจัดให้มีระบบบำบัดไขมันในบริเวณอาคารสำนักงานโครงการ เพื่อรองรับ น้ำเสียจากห้องครัว และส่งต่อไปยังถังบำบัดน้ำเสียสำเร็จรูปแบบไร้อากาศ จากนั้น ติดต่อหน่วยงานที่รับผิดชอบ ซึ่งได้รับอนุญาตจากหน่วยงานราชการเข้ามาสูบล้าง สิ่งปฏิกูลไปกำจัดต่อไป	ตลอดระยะเวลาก่อสร้าง	รวมอยู่ในงบประมาณ การก่อสร้าง	บริษัท บุรีพา พาวเวอร์ เจเนอเรชั่น จำกัด
	4.6 เมื่อการก่อสร้างแล้วเสร็จให้โครงการรื้อถอนระบบบำบัดน้ำเสียสำเร็จรูปออกไปจาก พื้นที่สำนักงานก่อสร้าง	ตลอดระยะเวลาก่อสร้าง	รวมอยู่ในงบประมาณ การก่อสร้าง	บริษัท บุรีพา พาวเวอร์ เจเนอเรชั่น จำกัด
	4.7 ควบคุมคนงานมิให้ทิ้งขยะลงสู่แหล่งน้ำ	ตลอดระยะเวลาก่อสร้าง	รวมอยู่ในงบประมาณ การก่อสร้าง	บริษัท บุรีพา พาวเวอร์ เจเนอเรชั่น จำกัด

## ตารางที่ 5.2-2

มาตรการป้องกันและแก้ไขผลกระทบสิ่งแวดล้อม ระยะก่อสร้าง โครงการก่อสร้าง โรงไฟฟ้าบวรพาพาวเวอร์  
ของบริษัท บวรพา พาวเวอร์ เจเนอเรชั่น จำกัด ตั้งอยู่ที่ตำบลเกาะขนุน และตำบลเขาหินซ้อน อำเภอพนมสารคาม จังหวัดฉะเชิงเทรา (ต่อ)

องค์ประกอบ ด้านสิ่งแวดล้อม	มาตรการป้องกันและแก้ไขผลกระทบสิ่งแวดล้อม	ระยะเวลาดำเนินการ	งบประมาณ	ผู้รับผิดชอบ
4. ด้านคุณภาพน้ำและ ทรัพยากรชีวภาพ ทางน้ำ (ต่อ)	การทดสอบท่อด้วยวิธีทางชลสถิต (Hydrostatic Test) 4.8 น้ำที่ใช้ในการทดสอบท่อด้วยวิธีทางชลสถิตต้องเป็นน้ำสะอาด	ตลอดระยะเวลาก่อสร้าง	รวมอยู่ในงบประมาณ การก่อสร้าง	บริษัท บวรพา พาวเวอร์ เจเนอเรชั่น จำกัด
	4.9 ก่อนระบายน้ำทิ้งภายหลังการทดสอบท่อด้วยวิธีทางชลสถิตสู่ระบบบำบัดน้ำเสีย ส่วนกลางของสวนอุตสาหกรรม 304 อินดัสเตรียล ปาร์ค 2 ต้องได้รับอนุญาตจาก บริษัท 304 อินดัสเตรียล ปาร์ค 2 จำกัด และต้องปฏิบัติตามเงื่อนไขการอนุญาต โดยเคร่งครัด	ตลอดระยะเวลาก่อสร้าง	รวมอยู่ในงบประมาณ การก่อสร้าง	บริษัท บวรพา พาวเวอร์ เจเนอเรชั่น จำกัด
	4.10 ก่อนระบายน้ำทิ้งภายหลังการทดสอบท่อด้วยวิธีทางชลสถิตลงสู่ระบบบำบัดน้ำเสียส่วนกลาง ของสวนอุตสาหกรรม 304 อินดัสเตรียล ปาร์ค 2 จะตรวจสอบคุณภาพน้ำ ได้แก่ ความเป็นกรด-ด่าง (pH) อุณหภูมิ (Temperature) ของแข็งแขวนลอย (SS) และ น้ำมันและไขมัน (Oil & Grease) เพื่อให้มั่นใจได้ว่ามีลักษณะน้ำทิ้งเป็นไปตามเกณฑ์ คุณภาพน้ำทิ้งของระบบบำบัดน้ำเสียส่วนกลาง ของบริษัท 304 อินดัสเตรียล ปาร์ค 2 จำกัด กรณีผลการตรวจวัดคุณภาพน้ำทิ้ง มีค่าสูงกว่าเกณฑ์มาตรฐาน โครงการจะ นำส่งให้หน่วยงานภายนอกที่ได้รับอนุญาตจากหน่วยงานราชการนำไปกำจัดต่อไป	ตลอดระยะเวลาก่อสร้าง	รวมอยู่ในงบประมาณ การก่อสร้าง	บริษัท บวรพา พาวเวอร์ เจเนอเรชั่น จำกัด
	4.11 ปรับแรงดันน้ำจากการทดสอบท่อด้วยวิธีทางชลสถิตให้ลดลงแล้วค่อยๆ เปิดวาล์ว เพื่อระบายน้ำลงท่อระบายน้ำชั่วคราว/รถบรรทุก เพื่อช่วยลดความดันน้ำในเส้นท่อ	ตลอดระยะเวลาก่อสร้าง	รวมอยู่ในงบประมาณ การก่อสร้าง	บริษัท บวรพา พาวเวอร์ เจเนอเรชั่น จำกัด
	4.12 หากมีข้อร้องเรียนเกี่ยวกับการระบายน้ำจากการทดสอบท่อด้วยวิธีทางชลสถิต (Hydrostatic Test) ต้องดำเนินการแก้ไขทันที	ตลอดระยะเวลาก่อสร้าง	รวมอยู่ในงบประมาณ การก่อสร้าง	บริษัท บวรพา พาวเวอร์ เจเนอเรชั่น จำกัด



## ตารางที่ 5.2-2

มาตรการป้องกันและแก้ไขผลกระทบสิ่งแวดล้อม ระยะก่อสร้าง โครงการท่อส่งก๊าซธรรมชาติไปยังโรงไฟฟ้าบุรีพาพาวเวอร์  
ของบริษัท บุรีพา พาวเวอร์ เจเนอเรชั่น จำกัด ตั้งอยู่ที่ตำบลเกาะขนุน และตำบลเขาหินซ้อน อำเภอนมสรวง จันทบุรี (ต่อ)

องค์ประกอบ ด้านสิ่งแวดล้อม	มาตรการป้องกันและแก้ไขผลกระทบสิ่งแวดล้อม	ระยะเวลาดำเนินการ	งบประมาณ	ผู้รับผิดชอบ
5. ด้านทรัพยากร ชีวภาพนก	5.1 จำกัดพื้นที่ทำงานก่อสร้างให้อยู่เฉพาะในเขตพื้นที่ที่ได้รับอนุญาตเท่านั้น	ตลอดระยะเวลาก่อสร้าง	รวมอยู่ในงบประมาณ การก่อสร้าง	บริษัท บุรีพา พาวเวอร์ เจเนอเรชั่น จำกัด
	5.2 ออกกฎข้อบังคับห้ามมิให้พนักงานหรือคนงานก่อสร้างไม่ให้อุบัติเหตุทำลายพืชพรรณ ลักลอบตัดไม้ ไล่ล่าสัตว์ป่า ที่มีอยู่บริเวณพื้นที่แนวท่อส่งก๊าซฯ พื้นที่สถานีควบคุมก๊าซ (Block Valve) และพื้นที่ใกล้เคียงอย่างเด็ดขาด	ตลอดระยะเวลาก่อสร้าง	รวมอยู่ในงบประมาณ การก่อสร้าง	บริษัท บุรีพา พาวเวอร์ เจเนอเรชั่น จำกัด
	5.3 ในกรณีที่มีการตัด/ย้ายไม้ใหญ่ที่เป็นไม้หวงห้าม โครงการจะต้องดำเนินการขออนุญาต จากหน่วยงานที่เกี่ยวข้องก่อนดำเนินการ ปฏิบัติตามข้อกำหนด และวิธีการจัดการกับ ต้นไม้ของหน่วยงานอนุญาตนั้นๆ ซึ่งอาจอนุญาตให้โครงการตัดต้นไม้ที่อยู่ในพื้นที่หรือ ดำเนินการขุดล้อมออกจากพื้นที่ โดยหากต้องดำเนินการขุดล้อม โครงการจะดำเนินการ ตามหลักวิชาการ ในกรณีที่มีการตัดฟันไม้หวงห้ามอยู่บริเวณพื้นที่แนวท่อส่งก๊าซฯ โครงการจะดำเนินการดังนี้ <ul style="list-style-type: none"> <li>เจ้าหน้าที่ป่าไม้ดำเนินการตรวจนับจำนวนต้นไม้ คัดเลือกไม้ ตัดไม้ จัดทำบัญชี รายชื่อชนิดพันธุ์ไม้</li> <li>ทำเครื่องหมายบนต้นไม้ที่จะตัดฟันออกจากพื้นที่ว่างแนวท่อส่งก๊าซฯ ของโครงการ เพื่อป้องกันการตัดฟันต้นไม้นอกขอบเขตที่กำหนด</li> <li>กรมป่าไม้แจ้งให้องค์การอุตสาหกรรมป่าไม้ดำเนินการทำไม้หวงห้ามและไม้อื่นๆ ที่ไม่ใช่ไม้หวงห้าม และชักลากไม้ออกจากบริเวณพื้นที่ว่างแนวท่อส่งก๊าซฯ ของโครงการ โดยความร่วมมือและสนับสนุนของผู้รับเหมาของโครงการ</li> </ul>	ตลอดระยะเวลาก่อสร้าง	รวมอยู่ในงบประมาณ การก่อสร้าง	บริษัท บุรีพา พาวเวอร์ เจเนอเรชั่น จำกัด

## ตารางที่ 5.2-2

มาตรการป้องกันและแก้ไขผลกระทบสิ่งแวดล้อม ระยะก่อสร้าง โครงการท่อส่งก๊าซธรรมชาติไปยังโรงไฟฟ้าบูรพาพาวเวอร์  
ของบริษัท บูรพา พาวเวอร์ เจเนอเรชั่น จำกัด ตั้งอยู่ที่ตำบลเกาะขนุน และตำบลเขาหินซ้อน อำเภอพนมสารคาม จังหวัดฉะเชิงเทรา (ต่อ)

องค์ประกอบ ด้านสิ่งแวดล้อม	มาตรการป้องกันและแก้ไขผลกระทบสิ่งแวดล้อม	ระยะเวลาดำเนินการ	งบประมาณ	ผู้รับผิดชอบ
5. ด้านทรัพยากร ชีวภาพบก (ต่อ)	5.4 ใช้อุปกรณ์เครื่องมือในการก่อสร้างที่มีประสิทธิภาพมีการบำรุงดูแลรักษาเป็นอย่างดี เพื่อลดเสียง แสง ฝุ่นละออง และควันจากเครื่องจักร ที่อาจส่งผลกระทบต่อต้นไม้และทรัพยากรธรรมชาติอื่นๆ	ตลอดระยะเวลาก่อสร้าง	รวมอยู่ในงบประมาณ การก่อสร้าง	บริษัท บูรพา พาวเวอร์ เจเนอเรชั่น จำกัด
	5.5 ระมัดระวังผลกระทบที่อาจคาดไม่ถึง เช่น การทิ้งสารเคมี น้ำมัน หรือขยะต่างๆ ที่อาจเป็นอันตรายต่อทรัพยากรป่าไม้และสัตว์ป่า ที่มีอยู่บริเวณพื้นที่สถานีควบคุมก๊าซ (Block Valve) และใกล้เคียง และประชาสัมพันธ์ให้พนักงานของโครงการได้เข้าใจ และให้ความร่วมมือ	ตลอดระยะเวลาก่อสร้าง	รวมอยู่ในงบประมาณ การก่อสร้าง	บริษัท บูรพา พาวเวอร์ เจเนอเรชั่น จำกัด
	5.6 ในระหว่างการปฏิบัติงานก่อสร้าง หากพบรัง ไข่ ตัวอ่อน ลูกของสัตว์ป่า หรือสัตว์ป่า ที่เคลื่อนที่ช้า ไม่สามารถหลบหลีกหรือไม่สามารถช่วยเหลือตัวเองให้ปลอดภัยได้ ให้หยุดปฏิบัติงาน และแจ้งเจ้าหน้าที่ของกรมอุทยานแห่งชาติ สัตว์ป่า และพันธุ์พืช หรือหน่วยงานที่เกี่ยวข้อง เพื่อนำสัตว์ป่าดังกล่าวไปอนุบาลหรือฟื้นฟูจนมีชีวิตรอด อย่างปลอดภัยก่อนนำกลับคืนยังพื้นที่ป่าไม้หรือพื้นที่ถิ่นอาศัยที่เหมาะสมต่อไป	ตลอดระยะเวลาก่อสร้าง	รวมอยู่ในงบประมาณ การก่อสร้าง	บริษัท บูรพา พาวเวอร์ เจเนอเรชั่น จำกัด
6. การคมนาคม	6.1 ติดป้ายแสดงชื่อโครงการ เจ้าของโครงการ ระบุวันเริ่มต้นและวันสิ้นสุดโครงการ ชื่อบริษัทรับเหมาก่อสร้าง พร้อมเบอร์โทรศัพท์ แจ้งให้ผู้สัญจรที่ผ่านบริเวณก่อสร้างได้ทราบล่วงหน้าก่อนเริ่มงานก่อสร้างอย่างน้อย 1 เดือน	ตลอดระยะเวลาก่อสร้าง	รวมอยู่ในงบประมาณ การก่อสร้าง	บริษัท บูรพา พาวเวอร์ เจเนอเรชั่น จำกัด
	6.2 แจ้งให้ผู้อยู่อาศัย หน่วยงานปกครองท้องถิ่น ผู้นำชุมชน และสถานประกอบการที่อยู่ ใกล้เคียงพื้นที่โครงการ ได้รับทราบเกี่ยวกับแผนการก่อสร้างก่อนมีกิจกรรมการก่อสร้างล่วงหน้าอย่างน้อย 1 สัปดาห์ เพื่อระมัดระวัง หรือหลีกเลี่ยงการสัญจรใน เส้นทางที่มีการก่อสร้างโครงการ	ตลอดระยะเวลาก่อสร้าง	รวมอยู่ในงบประมาณ การก่อสร้าง	บริษัท บูรพา พาวเวอร์ เจเนอเรชั่น จำกัด

มาตรการป้องกันและแก้ไขผลกระทบสิ่งแวดล้อม ระยะก่อสร้าง โครงการท่อส่งก๊าซธรรมชาติไปยังโรงไฟฟ้าบูรพาพาวเวอร์  
ของบริษัท บูรพา พาวเวอร์ เจเนอเรชั่น จำกัด ตั้งอยู่ที่ตำบลเกาะขนุน และตำบลเขาหินซ้อน อำเภอพนมสารคาม จังหวัดฉะเชิงเทรา (ต่อ)

องค์ประกอบ ด้านสิ่งแวดล้อม	มาตรการป้องกันและแก้ไขผลกระทบสิ่งแวดล้อม	ระยะเวลาดำเนินการ	งบประมาณ	ผู้รับผิดชอบ
6. การคมนาคม (ต่อ)	6.3 กำหนดให้บริษัทรับเหมาจัดทำแผนจราจรเสนอต่อโครงการ เพื่อพิจารณาก่อนเริ่มกิจกรรมก่อสร้างวางท่อส่งก๊าซฯ ซึ่งประกอบด้วย การกำหนดเส้นทางขนส่งวัสดุ อุปกรณ์ ช่วงเวลาการขนส่ง การติดตั้งป้าย/เครื่องหมายจราจรบนผิวทาง และระยะเวลาในการก่อสร้าง	ตลอดระยะเวลาก่อสร้าง	รวมอยู่ในงบประมาณ การก่อสร้าง	บริษัท บุรพา พาวเวอร์ เจนอเรชั่น จำกัด
	6.4 หลีกเลี่ยงการขนส่งวัสดุอุปกรณ์ในช่วงชั่วโมงเร่งด่วน ได้แก่ ช่วงเวลา 07.00-8.30 น. และ 16.00-17.30 น. บนถนนที่มีการจราจรหนาแน่น หรือช่วงเทศกาลต่างๆ	ตลอดระยะเวลาก่อสร้าง	รวมอยู่ในงบประมาณ การก่อสร้าง	บริษัท บุรพา พาวเวอร์ เจนอเรชั่น จำกัด
	6.5 กรณีการวางท่อด้วยวิธีขุดเปิดในเส้นทางสายย่อย หรือการวางท่อตัดผ่านทางเข้า-ออก บ้านเรือน ชุมชน ต้องทำทางเบี่ยงชั่วคราวและ/หรือวางแผ่นเหล็ก และจัดให้มีป้ายแสดงเขตก่อสร้างและป้ายเตือนให้ชัดเจนตลอดระยะก่อสร้าง	ตลอดระยะเวลาก่อสร้าง	รวมอยู่ในงบประมาณ การก่อสร้าง	บริษัท บุรพา พาวเวอร์ เจนอเรชั่น จำกัด
	6.6 จัดให้มีป้ายหรือสัญญาณเตือนที่เห็นได้ชัดเจนเพื่อกันเขตพื้นที่ก่อสร้างออกจากเส้นทางจราจร และมีการติดตั้งป้ายเตือนในตำแหน่งที่ผู้ใช้งานสามารถมองเห็นได้ชัดเจน โดยมีระยะการติดตั้งที่เหมาะสมอย่างน้อย 150 เมตรจากพื้นที่ก่อสร้าง และสอดคล้องกับลักษณะการใช้ประโยชน์ของเส้นทาง	ตลอดระยะเวลาก่อสร้าง	รวมอยู่ในงบประมาณ การก่อสร้าง	บริษัท บุรพา พาวเวอร์ เจนอเรชั่น จำกัด
	6.7 ขนย้ายวัสดุที่ไม่ได้ใช้งานออกจากพื้นที่ที่อาจกีดขวางหรือเป็นอุปสรรคต่อการจราจร จัดวางเครื่องจักร วัสดุอุปกรณ์ที่จำเป็นต้องใช้งานให้เป็นระเบียบเรียบร้อยภายในเขตพื้นที่ก่อสร้าง และจำกัดจำนวนการขนย้ายท่อ ในแต่ละจุดให้พอดีกับปริมาณงานที่สามารถปฏิบัติได้ในแต่ละวัน	ตลอดระยะเวลาก่อสร้าง	รวมอยู่ในงบประมาณ การก่อสร้าง	บริษัท บุรพา พาวเวอร์ เจนอเรชั่น จำกัด
	6.8 ติดตั้งรั้วเหล็ก หรือกำแพงคอนกรีต (Concrete Barrier) หรือวัสดุอื่นใดกันโดยรอบเขตพื้นที่ก่อสร้างให้มีระยะปลอดภัย และเหมาะสมกับสภาพพื้นที่ในบริเวณที่อยู่ใกล้ทางเข้าออกชุมชน พร้อมติดตั้งป้ายสัญญาณ และ/หรือเครื่องหมายเตือนแสดงเขตหวงห้ามที่อาจเกิดอันตราย หรือบริเวณพื้นที่ที่มีเครื่องจักรกลกำลังปฏิบัติงานให้เห็นอย่างชัดเจน	ตลอดระยะเวลาก่อสร้าง	รวมอยู่ในงบประมาณ การก่อสร้าง	บริษัท บุรพา พาวเวอร์ เจนอเรชั่น จำกัด

ตารางที่ 5.2-2

มาตรการป้องกันและแก้ไขผลกระทบสิ่งแวดล้อม ระยะก่อสร้าง โครงการก่อสร้างทางหลวงพิเศษระหว่างเมืองสายใหม่จากกรุงเทพฯ ถึงจังหวัดฉะเชิงเทรา  
ของบริษัท บูรพา พาวเวอร์ เจเนอเรชั่น จำกัด ตั้งอยู่ที่ตำบลเกาะขนุน และตำบลเขาหินซ้อน อำเภอนพนมสารคาม จังหวัดฉะเชิงเทรา (ต่อ)

องค์ประกอบ ด้านสิ่งแวดล้อม	มาตรการป้องกันและแก้ไขผลกระทบสิ่งแวดล้อม	ระยะเวลาดำเนินการ	งบประมาณ	ผู้รับผิดชอบ
6. การคมนาคม (ต่อ)	6.9 กรณีที่จำเป็นต้องทำงานในเวลากลางคืน หรือในบริเวณที่มีทัศนวิสัยไม่เพียงพอ ต้องติดตั้งไฟสัญญาณกะพริบและไฟแสงสว่างเตือนที่เห็นได้อย่างชัดเจนตลอดเวลา	ตลอดระยะเวลาก่อสร้าง	รวมอยู่ในงบประมาณ การก่อสร้าง	บริษัท บูรพา พาวเวอร์ เจเนอเรชั่น จำกัด
	6.10 จัดพื้นที่จอดรถขนส่งวัสดุอุปกรณ์ต่าง ๆ ให้เป็นระเบียบ โดยไม่ให้อยู่ในตำแหน่ง ที่กีดขวางการจราจร	ตลอดระยะเวลาก่อสร้าง	รวมอยู่ในงบประมาณ การก่อสร้าง	บริษัท บูรพา พาวเวอร์ เจเนอเรชั่น จำกัด
	6.11 กรณีที่จำเป็นต้องปิดถนนของจราจร ให้ใช้พื้นที่ผิวจราจรให้น้อยที่สุด หรือจัดทำทาง เบี่ยงการจราจรชั่วคราว และประสานงานกับหน่วยงานในท้องที่/สถานีตำรวจ เพื่อแจ้งแผนการก่อสร้าง รวมถึงขอคำแนะนำและอำนวยความสะดวกจราจร	ตลอดระยะเวลาก่อสร้าง	รวมอยู่ในงบประมาณ การก่อสร้าง	บริษัท บูรพา พาวเวอร์ เจเนอเรชั่น จำกัด
	6.12 จัดให้มีเจ้าหน้าที่อำนวยความสะดวกด้านการจราจรบริเวณพื้นที่ก่อสร้าง และ ทางเข้าออกของยานพาหนะในพื้นที่ก่อสร้าง รวมทั้งจัดให้มีธงสัญญาณ เพื่อเพิ่ม ประสิทธิภาพในการอำนวยความสะดวกจราจร	ตลอดระยะเวลาก่อสร้าง	รวมอยู่ในงบประมาณ การก่อสร้าง	บริษัท บูรพา พาวเวอร์ เจเนอเรชั่น จำกัด
	6.13 การวางท่อโดยการขุดเปิดพื้นที่ที่ตัดผ่านทางเข้าออกชุมชน ร้านค้า สถานประกอบการ หน่วยงานราชการ วัด โรงเรียน ต้องทำทางข้ามชั่วคราวและ/หรือจัดหาแผ่นเหล็ก วางพาดรองขุด เพื่อให้สามารถสัญจรผ่านไปมาได้สะดวก	ตลอดระยะเวลาก่อสร้าง	รวมอยู่ในงบประมาณ การก่อสร้าง	บริษัท บูรพา พาวเวอร์ เจเนอเรชั่น จำกัด
	6.14 อบรมและควบคุมพนักงานขับรถที่เกี่ยวข้องกับการก่อสร้างทุกชนิด ให้ปฏิบัติตาม กฎจราจรอย่างเคร่งครัด รวมทั้งการตรวจสอบสภาพเครื่องยนต์ตามคู่มือการบำรุงรักษา รถทุกครั้งก่อนใช้งาน	ตลอดระยะเวลาก่อสร้าง	รวมอยู่ในงบประมาณ การก่อสร้าง	บริษัท บูรพา พาวเวอร์ เจเนอเรชั่น จำกัด
	6.15 ผู้พัฒนาโครงการดำเนินการปรับพื้นที่และปรับภูมิทัศน์ในเขตทางให้กลับมามีสภาพ ที่เหมาะสม และมีความปลอดภัยในการคมนาคมดังเดิม	ตลอดระยะเวลาก่อสร้าง	รวมอยู่ในงบประมาณ การก่อสร้าง	บริษัท บูรพา พาวเวอร์ เจเนอเรชั่น จำกัด
	6.16 ในกรณีที่เส้นทางจราจรเกิดการชำรุดเสียหายเนื่องจากการก่อสร้าง ผู้รับเหมาต้อง ดำเนินการซ่อมแซมทันที และรับผิดชอบค่าใช้จ่ายที่เกิดขึ้นทั้งหมด	ตลอดระยะเวลาก่อสร้าง	รวมอยู่ในงบประมาณ การก่อสร้าง	บริษัท บูรพา พาวเวอร์ เจเนอเรชั่น จำกัด

## ตารางที่ 5.2-2

มาตรการป้องกันและแก้ไขผลกระทบสิ่งแวดล้อม ระยะก่อสร้าง โครงการท่อส่งก๊าซธรรมชาติไปยังโรงไฟฟ้าบูรพาพาวเวอร์  
ของบริษัท บูรพา พาวเวอร์ เจเนอเรชั่น จำกัด ตั้งอยู่ที่ตำบลเกาะขนุน และตำบลเขาหินซ้อน อำเภอนมสรวง จันทบุรี (ต่อ)

องค์ประกอบ ด้านสิ่งแวดล้อม	มาตรการป้องกันและแก้ไขผลกระทบสิ่งแวดล้อม	ระยะเวลาดำเนินการ	งบประมาณ	ผู้รับผิดชอบ
7. การระบายน้ำและ ป้องกันน้ำท่วม	<b>มาตรการทั่วไป</b>			
	7.1 เมื่อทำการก่อสร้างแล้วเสร็จในแต่ละพื้นที่วางท่อส่งก๊าซฯ ของโครงการ ให้ดูแลและปรับปรุง สภาพการระบายน้ำกรณีที่ได้รับผลกระทบจากกิจกรรมของโครงการ ให้มีสภาพเหมือนเดิมหรือตามที่ได้ตกลงกับหน่วยงานหรือเจ้าของพื้นที่ รวมทั้งจัดเก็บเศษวัสดุก่อสร้างที่ตกลง หรือกีดขวางทางระบายน้ำออกจากพื้นที่	ตลอดระยะเวลาก่อสร้าง	รวมอยู่ในงบประมาณ การก่อสร้าง	บริษัท บูรพา พาวเวอร์ เจเนอเรชั่น จำกัด
	7.2 จัดวางกองเศษดิน หรือวัสดุที่ใช้ในการก่อสร้างไม่ให้กีดขวางทางระบายน้ำในพื้นที่	ตลอดระยะเวลาก่อสร้าง	รวมอยู่ในงบประมาณ การก่อสร้าง	บริษัท บูรพา พาวเวอร์ เจเนอเรชั่น จำกัด
	7.3 ไม่ดำเนินกิจกรรมการก่อสร้างขุดเปิดเพื่อวางท่อในช่วงที่มีฝนตกหนัก	ตลอดระยะเวลาก่อสร้าง	รวมอยู่ในงบประมาณ การก่อสร้าง	บริษัท บูรพา พาวเวอร์ เจเนอเรชั่น จำกัด
	7.4 การก่อสร้างด้วยวิธีขุดเปิด โครงการจะพิจารณาขุดเปิดในพื้นที่จำกัด และเร่งรัดงานติดตั้งท่อส่งก๊าซฯ งานฝังกลบท่อเพื่อลดผลกระทบจากน้ำท่วมขังในบริเวณพื้นที่ที่มีการขุดเปิด	ตลอดระยะเวลาก่อสร้าง	รวมอยู่ในงบประมาณ การก่อสร้าง	บริษัท บูรพา พาวเวอร์ เจเนอเรชั่น จำกัด
	7.5 เตรียมเครื่องสูบน้ำแรงดันต่ำมีประสิทธิภาพเพียงพอสำรองไว้ใช้งานตลอดระยะเวลาการก่อสร้าง เพื่อป้องกันและแก้ไขปัญหา น้ำท่วมขังหรือการระบายน้ำบริเวณพื้นที่โครงการ	ตลอดระยะเวลาก่อสร้าง	รวมอยู่ในงบประมาณ การก่อสร้าง	บริษัท บูรพา พาวเวอร์ เจเนอเรชั่น จำกัด
	<b>มาตรการก่อสร้างบริเวณสถานีควบคุมก๊าซ</b>			
	7.6 แจ้งการถมดินกับเจ้าพนักงานท้องถิ่นตามแบบที่เจ้าพนักงานท้องถิ่นกำหนดก่อนดำเนินการ และกำหนดให้ดำเนินการปรับถมพื้นที่ให้เป็นไปตามข้อกำหนดของกฎหมายที่เกี่ยวข้อง	ตลอดระยะเวลาก่อสร้าง	รวมอยู่ในงบประมาณ การก่อสร้าง	บริษัท บูรพา พาวเวอร์ เจเนอเรชั่น จำกัด

ตารางที่ 5.2-2

มาตรการป้องกันและแก้ไขผลกระทบสิ่งแวดล้อม ระยะก่อสร้าง โครงการก่อสร้างโรงไฟฟ้าพลังงานแสงอาทิตย์ไปยังโรงไฟฟ้าบูรพาพาวเวอร์  
ของ บริษัท บูรพา พาวเวอร์ เจเนอเรชั่น จำกัด ตั้งอยู่ที่ตำบลเกาะขนุน และตำบลเขาหินซ้อน อำเภอนมสรวง จ.ฉะเชิงเทรา (ต่อ)

องค์ประกอบ ด้านสิ่งแวดล้อม	มาตรการป้องกันและแก้ไขผลกระทบสิ่งแวดล้อม	ระยะเวลาดำเนินการ	งบประมาณ	ผู้รับผิดชอบ
7. การระบายน้ำและ ป้องกันน้ำท่วม (ต่อ)	7.7 จัดให้มีระบบระบายน้ำระหว่างการทำการกิจกรรมปรับพื้นที่ โดยทำทางระบายน้ำชั่วคราว ด้วยการวางท่อลอดถนนทางเข้า-ออกสถานีควบคุมก๊าซ ในระหว่างการปรับผิวดิน	ตลอดระยะเวลาก่อสร้าง	รวมอยู่ในงบประมาณ การก่อสร้าง	บริษัท บูรพา พาวเวอร์ เจเนอเรชั่น จำกัด
	7.8 ให้มีการดูแลรางระบายน้ำไม่ให้อุดตันอย่างสม่ำเสมออย่างน้อยเดือนละ 1 ครั้ง	ตลอดระยะเวลาก่อสร้าง	รวมอยู่ในงบประมาณ การก่อสร้าง	บริษัท บูรพา พาวเวอร์ เจเนอเรชั่น จำกัด
8. การจัดการ กากของเสีย	8.1 จัดเตรียมถังรองรับขยะมูลฝอยและถุงบรรจุขยะให้เพียงพอ และประสานงานกับ หน่วยงานท้องถิ่นหรือหน่วยงานที่ได้รับอนุญาตจากทางราชการให้นำไปกำจัด อย่างน้อยทุก 2 วัน	ตลอดระยะเวลาก่อสร้าง	รวมอยู่ในงบประมาณ การก่อสร้าง	บริษัท บูรพา พาวเวอร์ เจเนอเรชั่น จำกัด
	8.2 รวบรวมและคัดแยกเศษวัสดุที่สามารถนำกลับมาใช้ได้อีก เพื่อนำกลับมาใช้ใหม่หรือ จำหน่ายให้แก่ผู้รับซื้อ	ตลอดระยะเวลาก่อสร้าง	รวมอยู่ในงบประมาณ การก่อสร้าง	บริษัท บูรพา พาวเวอร์ เจเนอเรชั่น จำกัด
	8.3 ของเสียอันตรายที่มีลักษณะและคุณสมบัติตามที่กำหนดในประกาศกระทรวง อุตสาหกรรม หรือกฎหมายอื่นที่เกี่ยวข้อง เช่น น้ำมันหล่อลื่นและสารละลายในการ ล้างเครื่องมือ วัสดุชุบ หรืออุปกรณ์ที่ใช้ทำความสะอาดน้ำมันที่หกรั่วไหล เป็นต้น จะต้องมีการเก็บแยกออกจากของเสียทั่วไป และรวบรวมให้หน่วยงานที่ได้รับอนุญาต จากกรมโรงงานอุตสาหกรรมรับไปกำจัดต่อไป	ตลอดระยะเวลาก่อสร้าง	รวมอยู่ในงบประมาณ การก่อสร้าง	บริษัท บูรพา พาวเวอร์ เจเนอเรชั่น จำกัด
9. อาชีวอนามัยและ ความปลอดภัย	มาตรการทั่วไป			
	9.1 จัดอบรมให้ความรู้ทางด้านอาชีวอนามัยและความปลอดภัย และเสริมสร้างจิตสำนึก แห่งความปลอดภัย รวมทั้งกฎระเบียบต่างๆ ให้แก่คนงานโดยเจ้าหน้าที่ความปลอดภัย	ตลอดระยะเวลาก่อสร้าง	รวมอยู่ในงบประมาณ การก่อสร้าง	บริษัท บูรพา พาวเวอร์ เจเนอเรชั่น จำกัด
	9.2 จัดให้มีเจ้าหน้าที่ความปลอดภัยในการทำงานเป็นผู้รับผิดชอบในการตรวจสอบความ ปลอดภัยในระหว่างก่อสร้าง รวมทั้งตรวจสอบดูแลการปฏิบัติตามกฎระเบียบข้อบังคับ ด้านความปลอดภัย	ตลอดระยะเวลาก่อสร้าง	รวมอยู่ในงบประมาณ การก่อสร้าง	บริษัท บูรพา พาวเวอร์ เจเนอเรชั่น จำกัด

มาตรการป้องกันและแก้ไขผลกระทบสิ่งแวดล้อม ระยะก่อสร้าง โครงการท่อส่งก๊าซธรรมชาติไปยังโรงไฟฟ้าบูรพาพาวเวอร์  
ของบริษัท บูรพา พาวเวอร์ เจเนอเรชั่น จำกัด ตั้งอยู่ที่ตำบลเกาะขนุน และตำบลเขาหินซ้อน อำเภอนมสาร จันทบุรี (ต่อ)

องค์ประกอบ ด้านสิ่งแวดล้อม	มาตรการป้องกันและแก้ไขผลกระทบสิ่งแวดล้อม	ระยะเวลาดำเนินการ	งบประมาณ	ผู้รับผิดชอบ
9. อาชีวอนามัยและความปลอดภัย (ต่อ)	9.3 จัดเตรียมอุปกรณ์ป้องกันภัยส่วนบุคคลตามความจำเป็นของลักษณะงานให้กับเจ้าหน้าที่อย่างพอเพียง และเหมาะสมกับการปฏิบัติงาน รวมทั้งควบคุมดูแลให้ผู้ปฏิบัติงานสวมใส่อุปกรณ์ป้องกันภัยตลอดเวลาที่ปฏิบัติงาน	ตลอดระยะเวลาก่อสร้าง	รวมอยู่ในงบประมาณการก่อสร้าง	บริษัท บุรพา พาวเวอร์ เจเนอเรชั่น จำกัด
	9.4 กำหนดระยะเวลาปฏิบัติงานของผู้ปฏิบัติงานในบริเวณที่มีเสียงดังเกิน 85 เดซิเบล(เอ) ให้ทำงานได้ไม่เกิน 8 ชั่วโมงต่อวัน และจัดให้มีอุปกรณ์ป้องกัน เช่น ปลั๊กอุดหู (Ear Plugs) หรือที่ครอบหู (Ear Muffs) ที่มีมาตรฐานและมีคุณสมบัติไม่น้อยกว่าที่กฎหมายกำหนด	ตลอดระยะเวลาก่อสร้าง	รวมอยู่ในงบประมาณการก่อสร้าง	บริษัท บุรพา พาวเวอร์ เจเนอเรชั่น จำกัด
	9.5 บริเวณที่มีการติดตั้งเครื่องจักร ต้องมีการกันแบ่งเขตพื้นที่ให้ชัดเจน รวมทั้งจัดวางอุปกรณ์เครื่องมือต่างๆ อย่างเป็นระเบียบ	ตลอดระยะเวลาก่อสร้าง	รวมอยู่ในงบประมาณการก่อสร้าง	บริษัท บุรพา พาวเวอร์ เจเนอเรชั่น จำกัด
	9.6 ติดป้ายสัญลักษณ์และป้ายเตือนในบริเวณที่อาจเกิดอันตราย เช่น “เขตก่อสร้าง” “เขตสวมหมวกนิรภัย” เป็นต้น และห้ามผู้ไม่เกี่ยวข้องเข้าไปในเขตพื้นที่ก่อสร้าง	ตลอดระยะเวลาก่อสร้าง	รวมอยู่ในงบประมาณการก่อสร้าง	บริษัท บุรพา พาวเวอร์ เจเนอเรชั่น จำกัด
	9.7 จัดให้มีระบบใบอนุญาตปฏิบัติงาน (Work Permit) สำหรับงานประเภทที่ผู้ปฏิบัติงานต้องได้รับการฝึกอบรมด้านความปลอดภัย เช่น งานตรวจสอบรอยเชื่อมด้วยรังสี เป็นต้น	ตลอดระยะเวลาก่อสร้าง	รวมอยู่ในงบประมาณการก่อสร้าง	บริษัท บุรพา พาวเวอร์ เจเนอเรชั่น จำกัด
	9.8 จัดอบรมให้ความรู้ความเข้าใจ เพื่อเสริมสร้างทักษะในการเชื่อมต่อท่อตามข้อกำหนดการทำงาน (Procedure) แก่คนงานก่อนปฏิบัติงานจริง	ตลอดระยะเวลาก่อสร้าง	รวมอยู่ในงบประมาณการก่อสร้าง	บริษัท บุรพา พาวเวอร์ เจเนอเรชั่น จำกัด
	9.9 การใช้พื้นที่สำนักงานชั่วคราว พื้นที่เก็บท่อ/วัสดุอุปกรณ์ของโครงการ จะต้องได้รับอนุญาตจากเจ้าของกรรมสิทธิ์ที่ดินในพื้นที่นั้นๆ ก่อนเข้าใช้พื้นที่ และปฏิบัติตามกฎระเบียบที่กำหนด โดยจะต้องรักษาสภาพแวดล้อมในพื้นที่กองเก็บวัสดุให้เป็นระเบียบเรียบร้อย รวมทั้งจัดเตรียมระบบสาธารณูปโภคและสุขาภิบาลสิ่งแวดล้อมอย่างเพียงพอ และถูกต้องตามหลักสุขาภิบาลสิ่งแวดล้อม	ตลอดระยะเวลาก่อสร้าง	รวมอยู่ในงบประมาณการก่อสร้าง	บริษัท บุรพา พาวเวอร์ เจเนอเรชั่น จำกัด

## ตารางที่ 5.2-2

มาตรการป้องกันและแก้ไขผลกระทบสิ่งแวดล้อม ระยะก่อสร้าง โครงการท่อส่งก๊าซธรรมชาติไปยังโรงไฟฟ้าบูรพาพาวเวอร์  
ของบริษัท บูรพา พาวเวอร์ เจเนอเรชั่น จำกัด ตั้งอยู่ที่ตำบลเกาะขนุน และตำบลเขาหินซ้อน อำเภอนมสรวง จันทบุรี (ต่อ)

องค์ประกอบ ด้านสิ่งแวดล้อม	มาตรการป้องกันและแก้ไขผลกระทบสิ่งแวดล้อม	ระยะเวลาดำเนินการ	งบประมาณ	ผู้รับผิดชอบ
9. อาชีวอนามัยและความปลอดภัย (ต่อ)	9.10 จัดเตรียมชุดปฐมพยาบาลเบื้องต้นไว้ในพื้นที่ก่อสร้าง และพื้นที่สำนักงานชั่วคราว รวมทั้งจัดให้มียานพาหนะพร้อมสำหรับการนำผู้ป่วยหรือผู้ประสบอุบัติเหตุส่งโรงพยาบาลใกล้เคียงทันที	ตลอดระยะเวลาก่อสร้าง	รวมอยู่ในงบประมาณ การก่อสร้าง	บริษัท บูรพา พาวเวอร์ เจเนอเรชั่น จำกัด
	9.11 ควบคุมดูแลพฤติกรรมคนงานก่อสร้างอย่างใกล้ชิด และมีให้อุปกรณ์ความปลอดภัยเพื่อความปลอดภัยต่อชุมชนที่อยู่ใกล้เคียง	ตลอดระยะเวลาก่อสร้าง	รวมอยู่ในงบประมาณ การก่อสร้าง	บริษัท บูรพา พาวเวอร์ เจเนอเรชั่น จำกัด
	9.12 จัดหาน้ำดื่มและน้ำใช้ที่สะอาด และเพียงพอกับจำนวนเจ้าหน้าที่และคนงานก่อสร้าง	ตลอดระยะเวลาก่อสร้าง	รวมอยู่ในงบประมาณ การก่อสร้าง	บริษัท บูรพา พาวเวอร์ เจเนอเรชั่น จำกัด
	9.13 ทำการคัดเลือกผู้รับเหมาก่อสร้างวางท่อส่งก๊าซจากรายชื่อที่ได้รับการขึ้นทะเบียนของ ปตท. (PTT Approved Consultant and Contractor List) ซึ่งมีประสบการณ์ใน การวางท่อส่งก๊าซ และมีมาตรฐานความปลอดภัย และอาชีวอนามัยอยู่ในเกณฑ์ที่ดี จากผลการดำเนินงานที่ผ่านมา โดยผู้รับเหมาที่โครงการจะจ้างจะต้องมีบุคลากรด้าน อาชีวอนามัยและความปลอดภัยคอยกำกับดูแลและตรวจสอบพื้นที่ทำงาน และต้อง ปฏิบัติตามมาตรการด้านอาชีวอนามัยและความปลอดภัยของโครงการอย่างเคร่งครัด	ตลอดระยะเวลาก่อสร้าง	รวมอยู่ในงบประมาณ การก่อสร้าง	บริษัท บูรพา พาวเวอร์ เจเนอเรชั่น จำกัด
	9.14 จัดเตรียมอุปกรณ์ดับเพลิงชนิดเคมีที่สามารถเคลื่อนย้ายได้ในจำนวนที่เหมาะสม โดยเตรียมไว้ในพื้นที่ที่มีกิจกรรมการก่อสร้างที่ก่อให้เกิดประกายไฟ	ตลอดระยะเวลาก่อสร้าง	รวมอยู่ในงบประมาณ การก่อสร้าง	บริษัท บูรพา พาวเวอร์ เจเนอเรชั่น จำกัด
	9.15 ตรวจสอบเครื่องมือ เครื่องจักร และเครื่องยนต์ให้อยู่ในสภาพดี และพร้อมใช้งานอยู่ เสมอ และหากพบว่าอุปกรณ์ชำรุดให้ดำเนินการซ่อมแซมจนอยู่ในสภาพดีก่อน นำมาใช้งาน	ตลอดระยะเวลาก่อสร้าง	รวมอยู่ในงบประมาณ การก่อสร้าง	บริษัท บูรพา พาวเวอร์ เจเนอเรชั่น จำกัด



## ตารางที่ 5.2-2

มาตรการป้องกันและแก้ไขผลกระทบสิ่งแวดล้อม ระยะก่อสร้าง โครงการท่อส่งก๊าซธรรมชาติไปยังโรงไฟฟ้าบุรีพาพาวเวอร์  
ของบริษัท บุรีพา พาวเวอร์ เจเนอเรชั่น จำกัด ตั้งอยู่ที่ตำบลเกาะขนุน และตำบลเขาหินซ้อน อำเภอนมสรวง จันทบุรี (ต่อ)

องค์ประกอบ ด้านสิ่งแวดล้อม	มาตรการป้องกันและแก้ไขผลกระทบสิ่งแวดล้อม	ระยะเวลาดำเนินการ	งบประมาณ	ผู้รับผิดชอบ
9. อาชีวอนามัยและความปลอดภัย (ต่อ)	9.16 จัดเก็บอุปกรณ์ เครื่องมือ และวัสดุในการก่อสร้างให้เป็นระเบียบเรียบร้อยและต้องดูแลให้อยู่ในสภาพดีอยู่เสมอ และมีการซ่อมแซมทันทีเมื่อเกิดการชำรุด โดยจัดให้มีผู้รับผิดชอบโดยตรง	ตลอดระยะเวลาก่อสร้าง	รวมอยู่ในงบประมาณ การก่อสร้าง	บริษัท บุรีพา พาวเวอร์ เจเนอเรชั่น จำกัด
	9.17 เมื่อมีการบาดเจ็บหรืออุบัติเหตุเกิดขึ้นจากการทำงาน ต้องรายงานให้ผู้ควบคุมงานทราบโดยทันที และจัดทำรายงานบันทึกกรณีอุบัติเหตุที่อธิบายถึงสาเหตุ วิธีการแก้ไข และผลเสียหายที่เกิดขึ้น	ตลอดระยะเวลาก่อสร้าง	รวมอยู่ในงบประมาณ การก่อสร้าง	บริษัท บุรีพา พาวเวอร์ เจเนอเรชั่น จำกัด
	9.18 กำหนดบทลงโทษ กรณีที่คนงานฝ่าฝืน ไม่ปฏิบัติตามกฎระเบียบที่กำหนดไว้	ตลอดระยะเวลาก่อสร้าง	รวมอยู่ในงบประมาณ การก่อสร้าง	บริษัท บุรีพา พาวเวอร์ เจเนอเรชั่น จำกัด
	9.19 ประสานงานขอความร่วมมือจากเจ้าหน้าที่ตำรวจในพื้นที่ ช่วยสอดส่องดูแลความปลอดภัย และความเป็นระเบียบเรียบร้อยของคนงานก่อสร้าง	ตลอดระยะเวลาก่อสร้าง	รวมอยู่ในงบประมาณ การก่อสร้าง	บริษัท บุรีพา พาวเวอร์ เจเนอเรชั่น จำกัด
	9.20 จัดให้มีเจ้าหน้าที่รักษาความปลอดภัยหรือเวรยามตลอด 24 ชั่วโมง บริเวณพื้นที่กองเก็บวัสดุ และสำนักงานก่อสร้างชั่วคราว	ตลอดระยะเวลาก่อสร้าง	รวมอยู่ในงบประมาณ การก่อสร้าง	บริษัท บุรีพา พาวเวอร์ เจเนอเรชั่น จำกัด
	9.21 กำกับให้ผู้รับเหมาปฏิบัติตามกฎกระทรวงกำหนดหลักเกณฑ์ และวิธีการตรวจสอบสุขภาพของลูกจ้างและส่งผลการตรวจวัดแก๊พนักงานตรวจแรงงาน พ.ศ.2547 และประกาศกรมสวัสดิการและคุ้มครองแรงงาน เรื่อง กำหนดแบบสมุดสุขภาพประจำตัวของลูกจ้างที่ทำงานเกี่ยวกับปัจจัยเสี่ยง และแบบแจ้งผลการตรวจสุขภาพของลูกจ้างที่พบความผิดปกติหรือการเจ็บป่วย การให้การรักษายาบาล และการป้องกันแก้ไข พ.ศ.2551	ตลอดระยะเวลาก่อสร้าง	รวมอยู่ในงบประมาณ การก่อสร้าง	บริษัท บุรีพา พาวเวอร์ เจเนอเรชั่น จำกัด
	9.22 จัดทำบัญชีรายชื่อคนงานก่อสร้าง แจงจำนวน และโรคประจำตัวของคนงานก่อสร้าง แก่สถานบริการสาธารณสุขในพื้นที่ที่รับผิดชอบทราบ 1 เดือน ก่อนเริ่มการก่อสร้าง	ตลอดระยะเวลาก่อสร้าง	รวมอยู่ในงบประมาณ การก่อสร้าง	บริษัท บุรีพา พาวเวอร์ เจเนอเรชั่น จำกัด

## ตารางที่ 5.2-2

มาตรการป้องกันและแก้ไขผลกระทบสิ่งแวดล้อม ระยะก่อสร้าง โครงการท่อส่งก๊าซธรรมชาติไปยังโรงไฟฟ้าบุรีพาพาเวอร์  
ของบริษัท บุรีพา พาเวอร์ เจเนอเรชั่น จำกัด ตั้งอยู่ที่ตำบลเกาะขนุน และตำบลเขาหินซ้อน อำเภอนมสรวง จันทบุรี (ต่อ)

องค์ประกอบ ด้านสิ่งแวดล้อม	มาตรการป้องกันและแก้ไขผลกระทบสิ่งแวดล้อม	ระยะเวลาดำเนินการ	งบประมาณ	ผู้รับผิดชอบ
9. อาชีวอนามัยและความปลอดภัย (ต่อ)	9.23 กรณีที่มีโรคระบาด COVID-19 หรือโรคระบาดร้ายแรง ให้ดำเนินการตามที่กระทรวงสาธารณสุขกำหนด	ตลอดระยะเวลาก่อสร้าง	รวมอยู่ในงบประมาณ การก่อสร้าง	บริษัท บุรีพา พาเวอร์ เจเนอเรชั่น จำกัด
	9.24 แจ้งหน่วยงานท้องถิ่น และหน่วยงานด้านสาธารณสุขที่รับผิดชอบพื้นที่ที่พนักงานที่จะดำเนินการรื้อถอน เพื่อขอคำแนะนำ และเข้าตรวจสอบความเรียบร้อยในการรื้อถอน เพื่อไม่ให้มีสิ่งปฏิกูล ขยะ พื้นที่น้ำขัง ฯลฯ อยู่ในพื้นที่	ตลอดระยะเวลาก่อสร้าง	รวมอยู่ในงบประมาณ การก่อสร้าง	บริษัท บุรีพา พาเวอร์ เจเนอเรชั่น จำกัด
	9.25 ติดตั้งป้ายประกาศเตือนแนวเขตพื้นที่รื้อถอนที่พนักงานของโครงการในสถานที่ที่มองเห็นได้ชัดเจนและรับทราบได้ง่ายชัดเจน	ตลอดระยะเวลาก่อสร้าง	รวมอยู่ในงบประมาณ การก่อสร้าง	บริษัท บุรีพา พาเวอร์ เจเนอเรชั่น จำกัด
	9.26 กรณีกิจกรรมการรื้อถอนมีของเสียอันตรายที่มีลักษณะและคุณสมบัติตามที่กำหนดในประกาศกระทรวงอุตสาหกรรม เรื่อง การกำจัดสิ่งปฏิกูลหรือวัสดุที่ไม่ใช้แล้ว พ.ศ. 2566 หรือกฎหมายฉบับล่าสุดที่มีผลบังคับใช้ ให้หน่วยงานที่ได้รับอนุญาตจากกรมโรงงานอุตสาหกรรมมารับไปกำจัดอย่างถูกต้อง และกำหนดวิธีปฏิบัติงานเรื่อง การแยกทิ้งขยะหรือของเสียอันตราย และอบรมให้คนงานที่เกี่ยวข้องทราบห้ามทิ้งมูลฝอยลงในทางระบายน้ำ ท่อน้ำทิ้ง และแหล่งน้ำในบริเวณใกล้เคียงพื้นที่รื้อถอน	ตลอดระยะเวลาก่อสร้าง	รวมอยู่ในงบประมาณ การก่อสร้าง	บริษัท บุรีพา พาเวอร์ เจเนอเรชั่น จำกัด
	<b>งานขุดเปิดพื้นที่ การยกท่อดึงสู่ร่องขุด และงานฝังกลบ</b> 9.27 ก่อนการขุดเปิดพื้นที่จะต้องมีการสำรวจตำแหน่งระบบสาธารณูปโภคในพื้นที่ก่อสร้าง และพื้นที่ใกล้เคียงพร้อมทั้งติดตั้งป้ายหรือสัญลักษณ์ เพื่อแสดงตำแหน่งของระบบสาธารณูปโภคต่างๆ ที่ต้องระมัดระวังในการก่อสร้าง	ตลอดระยะเวลาก่อสร้าง	รวมอยู่ในงบประมาณ การก่อสร้าง	บริษัท บุรีพา พาเวอร์ เจเนอเรชั่น จำกัด
	9.28 ควบคุมดูแลการปฏิบัติงานขุดเปิดพื้นที่ ให้มีมาตรการป้องกันดินถล่มที่เหมาะสม เพื่อให้เกิดความปลอดภัยแก่ผู้ปฏิบัติงาน เช่น การติดตั้ง Sheet Pile หรือ Trench Block เป็นต้น ในพื้นที่ที่มีความเสี่ยงด้านดินถล่ม	ตลอดระยะเวลาก่อสร้าง	รวมอยู่ในงบประมาณ การก่อสร้าง	บริษัท บุรีพา พาเวอร์ เจเนอเรชั่น จำกัด

## ตารางที่ 5.2-2

มาตรการป้องกันและแก้ไขผลกระทบสิ่งแวดล้อม ระยะก่อสร้าง โครงการก่อสร้าง ก๊าซธรรมชาติไปยังโรงไฟฟ้าบุรีพาพาเวอร์  
ของบริษัท บุรีพา พาเวอร์ เจเนอเรชั่น จำกัด ตั้งอยู่ที่ตำบลเกาะขนุน และตำบลเขาหินซ้อน อำเภอนมสรวง จันทบุรี (ต่อ)

องค์ประกอบ ด้านสิ่งแวดล้อม	มาตรการป้องกันและแก้ไขผลกระทบสิ่งแวดล้อม	ระยะเวลาดำเนินการ	งบประมาณ	ผู้รับผิดชอบ
9. อาชีวอนามัยและความปลอดภัย (ต่อ)	9.29 ตรวจสอบไม่ให้มีสิ่งกีดขวาง หรือผู้ปฏิบัติงานอยู่ในระยะที่อาจเกิดอันตรายจากการยก ห้อยลงหรือขูด	ตลอดระยะเวลาก่อสร้าง	รวมอยู่ในงบประมาณ การก่อสร้าง	บริษัท บุรีพา พาเวอร์ เจเนอเรชั่น จำกัด
	9.30 ประสานไปยังหน่วยงานเจ้าของระบบสาธารณูปโภคที่เกี่ยวข้องตามแนวทางก่อสร้าง ของโครงการ เพื่อทราบข้อมูลรายละเอียดระบบสาธารณูปโภค ตำแหน่ง ระดับความลึก และแนวทางด้านความปลอดภัยในการปฏิบัติงานใกล้หรืออาจกระทบกับระบบ สาธารณูปโภคที่พบในปัจจุบันก่อนเข้าดำเนินการ	ตลอดระยะเวลาก่อสร้าง	รวมอยู่ในงบประมาณ การก่อสร้าง	บริษัท บุรีพา พาเวอร์ เจเนอเรชั่น จำกัด
	<b>งานเชื่อมต่อท่อส่งก๊าซ</b>			
	9.31 เศษโลหะหรือประกายไฟจะต้องจำกัดให้อยู่เฉพาะบริเวณพื้นที่ทำงานเชื่อมต่อ และ ต้องระวังไม่ให้เศษโลหะหรือประกายไฟไปสัมผัสกับวัสดุติดไฟ	ตลอดระยะเวลาก่อสร้าง	รวมอยู่ในงบประมาณ การก่อสร้าง	บริษัท บุรีพา พาเวอร์ เจเนอเรชั่น จำกัด
	9.32 จัดให้มีถังดับเพลิงพร้อมใช้งานในบริเวณที่ทำการเชื่อมต่อตลอดเวลา	ตลอดระยะเวลาก่อสร้าง	รวมอยู่ในงบประมาณ การก่อสร้าง	บริษัท บุรีพา พาเวอร์ เจเนอเรชั่น จำกัด
	<b>งานตรวจสอบรอยเชื่อม</b>			
	9.33 จัดให้มีผู้เชี่ยวชาญในการตรวจสอบรอยเชื่อมด้วยวิธีทดสอบที่ไม่ทำลายสภาพ (Non Destructive Testing; NDT)	ตลอดระยะเวลาก่อสร้าง	รวมอยู่ในงบประมาณ การก่อสร้าง	บริษัท บุรีพา พาเวอร์ เจเนอเรชั่น จำกัด
	9.34 กันบริเวณพื้นที่ที่ดำเนินการตรวจสอบรอยเชื่อมด้วยรั้วสี และติดตั้งเครื่องหมายเตือน แสดงเขตหวงห้ามที่อาจเกิดอันตราย พร้อมทั้งจัดให้มีระบบการขออนุญาตเข้าทำงาน (Work permit)	ตลอดระยะเวลาก่อสร้าง	รวมอยู่ในงบประมาณ การก่อสร้าง	บริษัท บุรีพา พาเวอร์ เจเนอเรชั่น จำกัด
	9.35 ผู้ปฏิบัติงานตรวจสอบรอยเชื่อมด้วยวิธีเอกซเรย์ จะต้องตรวจสอบและติด Film Badge หรือ แผ่นวัดรังสีชนิด Optically Stimulated Luminescence (OSL) ก่อน เข้าปฏิบัติงาน	ตลอดระยะเวลาก่อสร้าง	รวมอยู่ในงบประมาณ การก่อสร้าง	บริษัท บุรีพา พาเวอร์ เจเนอเรชั่น จำกัด

## ตารางที่ 5.2-2

มาตรการป้องกันและแก้ไขผลกระทบสิ่งแวดล้อม ระยะก่อสร้าง โครงการท่อส่งก๊าซธรรมชาติไปยังโรงไฟฟ้าบุรีพาพาวเวอร์  
ของบริษัท บุรีพา พาวเวอร์ เจเนอเรชั่น จำกัด ตั้งอยู่ที่ตำบลเกาะขนุน และตำบลเขาหินซ้อน อำเภอนมสรวง จันทบุรี (ต่อ)

องค์ประกอบ ด้านสิ่งแวดล้อม	มาตรการป้องกันและแก้ไขผลกระทบสิ่งแวดล้อม	ระยะเวลาดำเนินการ	งบประมาณ	ผู้รับผิดชอบ
9. อาชีวอนามัยและความปลอดภัย (ต่อ)	9.36 พื้นที่ปฏิบัติงานตรวจสอบรอยเชื่อมด้วยการเอ็กซเรย์ ต้องจัดให้มีป้ายรังสีแสดงไว้ ดังนี้ 	ตลอดระยะเวลาก่อสร้าง	รวมอยู่ในงบประมาณ การก่อสร้าง	บริษัท บุรีพา พาวเวอร์ เจเนอเรชั่น จำกัด
	งานต่อเชื่อมท่อส่งก๊าซฯ เดิม			
	9.37 จัดเตรียมบุคลากรที่รับผิดชอบในการเชื่อมต่อท่อส่งก๊าซฯ ทั้งในส่วนของ บริษัทฯ และ ผู้รับเหมาก่อสร้าง	ตลอดระยะเวลาก่อสร้าง	รวมอยู่ในงบประมาณ การก่อสร้าง	บริษัท บุรีพา พาวเวอร์ เจเนอเรชั่น จำกัด
	9.38 จัดให้มีการประชุมผู้รับผิดชอบในการดำเนินงานก่อนดำเนินการ เพื่อให้มีความเข้าใจ ที่ตรงกัน ทั้งในส่วนของบริษัทฯ และผู้รับเหมาก่อสร้าง เพื่ออธิบายขั้นตอนการ เชื่อมต่อท่อส่งก๊าซฯ ให้แก่ผู้รับผิดชอบรับทราบก่อนดำเนินการ	ตลอดระยะเวลาก่อสร้าง	รวมอยู่ในงบประมาณ การก่อสร้าง	บริษัท บุรีพา พาวเวอร์ เจเนอเรชั่น จำกัด
	9.39 เจ้าหน้าที่ของ บริษัทฯ ทำการอบรมกฎความปลอดภัยทั่วไป การขอใบอนุญาตทำงาน และการปฏิบัติตัวเมื่อเกิดเหตุฉุกเฉินให้กับผู้รับเหมา และผู้ปฏิบัติงานทุกคนที่จะเข้ามา ทำการปฏิบัติงานเชื่อมต่อ เพื่อให้เกิดความปลอดภัยในการทำงาน	ตลอดระยะเวลาก่อสร้าง	รวมอยู่ในงบประมาณ การก่อสร้าง	บริษัท บุรีพา พาวเวอร์ เจเนอเรชั่น จำกัด
	9.40 ตรวจสอบรายละเอียดด้านความพร้อมของเครื่องมือ และอุปกรณ์ที่ใช้ในการดำเนินงาน โดยมีเจ้าหน้าที่ของบริษัทฯ เป็นผู้ควบคุม	ตลอดระยะเวลาก่อสร้าง	รวมอยู่ในงบประมาณ การก่อสร้าง	บริษัท บุรีพา พาวเวอร์ เจเนอเรชั่น จำกัด
	9.41 จัดเตรียมและตรวจสอบอุปกรณ์สำหรับเหตุฉุกเฉิน เพื่อเตรียมความพร้อมสำหรับ เหตุฉุกเฉินตลอดระยะเวลาในการดำเนินงานต่อเชื่อม ได้แก่ รถดับเพลิง รถพยาบาล เครื่องตรวจจับก๊าซ (Gas Detector) และเครื่องดับเพลิงผงเคมีแห้ง	ตลอดระยะเวลาก่อสร้าง	รวมอยู่ในงบประมาณ การก่อสร้าง	บริษัท บุรีพา พาวเวอร์ เจเนอเรชั่น จำกัด

## ตารางที่ 5.2-2

มาตรการป้องกันและแก้ไขผลกระทบสิ่งแวดล้อม ระยะก่อสร้าง โครงการท่อส่งก๊าซธรรมชาติไปยังโรงไฟฟ้าบุรีพาพาวเวอร์  
ของบริษัท บุรีพา พาวเวอร์ เจเนอเรชั่น จำกัด ตั้งอยู่ที่ตำบลเกาะขนุน และตำบลเขาหินซ้อน อำเภอนมสรวง จันทบุรี (ต่อ)

องค์ประกอบ ด้านสิ่งแวดล้อม	มาตรการป้องกันและแก้ไขผลกระทบสิ่งแวดล้อม	ระยะเวลาดำเนินการ	งบประมาณ	ผู้รับผิดชอบ
9. อาชีวอนามัยและความปลอดภัย (ต่อ)	<b>งานยกของหนัก</b> 9.42 อบรมเพื่อสร้างความรู้ความเข้าใจเกี่ยวกับอันตรายจากการยก (Lifting) และการเอื้อม (Reaching) พร้อมทั้งแนะนำท่าทางการยกของหนัก และวิธีแก้ปัญหาจากการยกของหนัก ตามหลักการยศาสตร์ พร้อมทั้งทดสอบคนงานก่อสร้างโดยใช้แบบประเมินท่าทางร่างกายส่วนบน (RULA) แบบประเมินท่าทางร่างกายทั้งลำตัว (REBA) และแบบประเมินความเสี่ยงของท่าทางในการทำงานโดยวิธี OWAS อย่างน้อย 1 ครั้ง ก่อนการปฏิบัติงาน	ตลอดระยะเวลาก่อสร้าง	รวมอยู่ในงบประมาณ การก่อสร้าง	บริษัท บุรีพา พาวเวอร์ เจเนอเรชั่น จำกัด
	9.43 จัดสภาพแวดล้อมในพื้นที่ก่อสร้างเพื่อลดอันตรายจากการเคลื่อนย้ายวัตถุ	ตลอดระยะเวลาก่อสร้าง	รวมอยู่ในงบประมาณ การก่อสร้าง	บริษัท บุรีพา พาวเวอร์ เจเนอเรชั่น จำกัด
	9.44 ประเมินลักษณะงานที่เสี่ยงอันตราย และอาจปรับปรุงลักษณะงานใหม่ โดยใช้อุปกรณ์ช่วย ผ่อนแรงในการยกวัตถุแทนการใช้คนงานยกของ หากต้องใช้คนงานยกต้องลดน้ำหนักให้ เหลือน้อยที่สุด โดยต้องจัดวางสิ่งของที่ยกให้อยู่ใกล้ตัว มีระยะการยกอยู่ในระหว่าง ความสูงไหล่และข้อนิ้ว และกำชับคนงานให้หลีกเลี่ยงการยกของที่ต้องมีการบิดเอี้ยวตัว	ตลอดระยะเวลาก่อสร้าง	รวมอยู่ในงบประมาณ การก่อสร้าง	บริษัท บุรีพา พาวเวอร์ เจเนอเรชั่น จำกัด
	<b>งานใช้ปั้นจั่น (Crane)</b> 9.45 จัดทำคู่มือการใช้งานปั้นจั่น (Crane) และกำหนดให้ผู้ปฏิบัติงานเกี่ยวกับปั้นจั่น (Crane) ทั้ง ผู้บังคับ ผู้ให้สัญญาณ ผู้ยึดเกาะวัสดุ ผู้ควบคุมการใช้ ต้องผ่านการฝึกอบรมการทำงาน เกี่ยวกับปั้นจั่น ตามกฎกระทรวง กำหนดมาตรฐานการบริหาร จัดการ และดำเนินการ ด้านความปลอดภัย อาชีวอนามัย และสภาพแวดล้อมในการทำงานเกี่ยวกับเครื่องจักร ปั้นจั่น และหม้อน้ำ พ.ศ. 2564 หรือกฎหมายฉบับล่าสุดที่มีผลบังคับใช้	ตลอดระยะเวลาก่อสร้าง	รวมอยู่ในงบประมาณ การก่อสร้าง	บริษัท บุรีพา พาวเวอร์ เจเนอเรชั่น จำกัด
	9.46 มีการประชุมเพื่อวางแผนก่อนเริ่มปฏิบัติงาน	ตลอดระยะเวลาก่อสร้าง	รวมอยู่ในงบประมาณ การก่อสร้าง	บริษัท บุรีพา พาวเวอร์ เจเนอเรชั่น จำกัด

## ตารางที่ 5.2-2

มาตรการป้องกันและแก้ไขผลกระทบสิ่งแวดล้อม ระยะก่อสร้าง โครงการท่อส่งก๊าซธรรมชาติไปยังโรงไฟฟ้าบูรพาพาวเวอร์  
ของบริษัท บูรพา พาวเวอร์ เจเนอเรชั่น จำกัด ตั้งอยู่ที่ตำบลเกาะขนุน และตำบลเขาหินซ้อน อำเภอนพนมสารคาม จังหวัดฉะเชิงเทรา (ต่อ)

องค์ประกอบ ด้านสิ่งแวดล้อม	มาตรการป้องกันและแก้ไขผลกระทบสิ่งแวดล้อม	ระยะเวลาดำเนินการ	งบประมาณ	ผู้รับผิดชอบ
9. อาชีวอนามัยและความปลอดภัย (ต่อ)	9.47 ควรมิให้ผู้สัญญาตมเมื่อมีการปฏิบัติงานในพื้นที่แคบ หรือหลุมลึก	ตลอดระยะเวลาก่อสร้าง	รวมอยู่ในงบประมาณ การก่อสร้าง	บริษัท บูรพา พาวเวอร์ เจเนอเรชั่น จำกัด
	9.48 ห้ามผู้ที่ไม่เกี่ยวข้องเข้ามาในบริเวณพื้นที่ปฏิบัติงานของปั้นจั่น (Crane) อย่างเด็ดขาด	ตลอดระยะเวลาก่อสร้าง	รวมอยู่ในงบประมาณ การก่อสร้าง	บริษัท บูรพา พาวเวอร์ เจเนอเรชั่น จำกัด
	9.49 ห้ามให้มีการวางสิ่งของหรือให้บุคคลผู้ไม่เกี่ยวข้องนั่งบนปั้นจั่น (Crane) ขณะปฏิบัติงาน	ตลอดระยะเวลาก่อสร้าง	รวมอยู่ในงบประมาณ การก่อสร้าง	บริษัท บูรพา พาวเวอร์ เจเนอเรชั่น จำกัด
	9.50 ตรวจสอบบริเวณพื้นที่ปฏิบัติงานก่อนใช้ปั้นจั่น (Crane) ทุกครั้ง	ตลอดระยะเวลาก่อสร้าง	รวมอยู่ในงบประมาณ การก่อสร้าง	บริษัท บูรพา พาวเวอร์ เจเนอเรชั่น จำกัด
	9.51 จัดเตรียมอุปกรณ์ป้องกันอันตรายส่วนบุคคลและกำชับให้ผู้ปฏิบัติงานใช้ตลอด การปฏิบัติงานก่อนใช้ปั้นจั่น (Crane) ทุกครั้ง	ตลอดระยะเวลาก่อสร้าง	รวมอยู่ในงบประมาณ การก่อสร้าง	บริษัท บูรพา พาวเวอร์ เจเนอเรชั่น จำกัด
	9.52 ผู้ปฏิบัติงานต้องมีสุขภาพร่างกายแข็งแรง ไม่เจ็บป่วย มีสติสัมปชัญญะ พร้อมทั้งจะ ปฏิบัติงาน	ตลอดระยะเวลาก่อสร้าง	รวมอยู่ในงบประมาณ การก่อสร้าง	บริษัท บูรพา พาวเวอร์ เจเนอเรชั่น จำกัด
	9.53 ตรวจสอบตำแหน่งคันบังคับ และคันเกียร์ให้อยู่ในตำแหน่งว่างก่อนการสตาร์ทเครื่อง ทุกครั้ง	ตลอดระยะเวลาก่อสร้าง	รวมอยู่ในงบประมาณ การก่อสร้าง	บริษัท บูรพา พาวเวอร์ เจเนอเรชั่น จำกัด
	9.54 ตรวจสอบอุปกรณ์ต่างๆ ที่เกี่ยวข้องกับการใช้งานปั้นจั่น (Crane) ให้อยู่ในสภาพพร้อม ใช้งาน	ตลอดระยะเวลาก่อสร้าง	รวมอยู่ในงบประมาณ การก่อสร้าง	บริษัท บูรพา พาวเวอร์ เจเนอเรชั่น จำกัด

## ตารางที่ 5.2-2

มาตรการป้องกันและแก้ไขผลกระทบสิ่งแวดล้อม ระยะก่อสร้าง โครงการท่อส่งก๊าซธรรมชาติไปยังโรงไฟฟ้าบูรพาพาวเวอร์  
ของบริษัท บูรพา พาวเวอร์ เจเนอเรชั่น จำกัด ตั้งอยู่ที่ตำบลเกาะขนุน และตำบลเขาหินซ้อน อำเภอนมสรวง จันทบุรี (ต่อ)

องค์ประกอบ ด้านสิ่งแวดล้อม	มาตรการป้องกันและแก้ไขผลกระทบสิ่งแวดล้อม	ระยะเวลาดำเนินการ	งบประมาณ	ผู้รับผิดชอบ
9. อาชีวอนามัยและ ความปลอดภัย (ต่อ)	งานวางท่อส่งก๊าซใกล้เคียงกับสาธารณูปโภคอื่นๆ			
	9.55 ประสานงานไปยังหน่วยงานเจ้าของระบบสาธารณูปโภคที่เกี่ยวข้องตามแนวระบบท่อ ของโครงการ เพื่อขอทราบข้อมูลรายละเอียดระบบสาธารณูปโภค ตำแหน่ง ระดับ ความลึก และแนวทางด้านความปลอดภัยในการปฏิบัติงานใกล้หรืออาจกระทบกับ ระบบสาธารณูปโภคที่พบในปัจจุบันก่อนเข้าดำเนินการ	ตลอดระยะเวลาก่อสร้าง	รวมอยู่ในงบประมาณ การก่อสร้าง	บริษัท บูรพา พาวเวอร์ เจเนอเรชั่น จำกัด
	9.56 จัดให้มีเจ้าหน้าที่ควบคุมการทำงานของบริษัทรั้บหมาก่อสร้างอย่างใกล้ชิด รวมทั้ง การติดตามผลกระทบอันเนื่องมาจากการวางท่อ และหากพบปัญหาหรือความเสียหาย เกิดขึ้น ให้เร่งประสานงานแก้ไขปัญหาโดยเร็ว	ตลอดระยะเวลาก่อสร้าง	รวมอยู่ในงบประมาณ การก่อสร้าง	บริษัท บูรพา พาวเวอร์ เจเนอเรชั่น จำกัด
	<b>ด้านความปลอดภัยและการป้องกันอุบัติเหตุจากบุคคลที่ 3</b> 9.57 ติดตั้งป้ายเตือนแสดงตำแหน่งแนววางท่อ และหมายเลขโทรศัพท์ในการแจ้งเหตุ ฉุกเฉินตลอดแนวท่อ โดยลักษณะและข้อความในป้ายให้เป็นไปตามกฎหมาย ที่เกี่ยวข้องกำหนด	ตลอดระยะเวลาก่อสร้าง	รวมอยู่ในงบประมาณ การก่อสร้าง	บริษัท บูรพา พาวเวอร์ เจเนอเรชั่น จำกัด
	<b>งาน Commissioning</b> 9.58 ผู้ปฏิบัติงานในขณะที่ใช้ก๊าซในโตรเจนไล่อากาศภายในท่อส่งก๊าซฯ ก่อนที่จะ ดำเนินการจ่ายก๊าซ ต้องสวมใส่อุปกรณ์ป้องกันเสียง เช่น Ear Plug ในขณะที่ปฏิบัติงาน	ตลอดระยะเวลาก่อสร้าง	รวมอยู่ในงบประมาณ การก่อสร้าง	บริษัท บูรพา พาวเวอร์ เจเนอเรชั่น จำกัด

## ตารางที่ 5.2-2

มาตรการป้องกันและแก้ไขผลกระทบสิ่งแวดล้อม ระยะก่อสร้าง โครงการท่อส่งก๊าซธรรมชาติไปยังโรงไฟฟ้าบุรีพาพาเวอร์  
ของบริษัท บุรีพา พาเวอร์ เจเนอเรชั่น จำกัด ตั้งอยู่ที่ตำบลเกาะขนุน และตำบลเขาหินซ้อน อำเภอนมสรวง จันทบุรี (ต่อ)

องค์ประกอบ ด้านสิ่งแวดล้อม	มาตรการป้องกันและแก้ไขผลกระทบสิ่งแวดล้อม	ระยะเวลาดำเนินการ	งบประมาณ	ผู้รับผิดชอบ
10. เศรษฐกิจ-สังคม และการมีส่วนร่วม ของประชาชน	10.1 จัดเจ้าหน้าที่ชุมชนสัมพันธ์เข้าพบกลุ่มผู้มีส่วนได้เสีย เพื่อชี้แจงทำความเข้าใจ เกี่ยวกับ แผนงานก่อสร้าง วิธีการก่อสร้าง ผลกระทบสิ่งแวดล้อม และมาตรการฯ รวมทั้ง การประสานงานขอความร่วมมือในระยะก่อสร้าง และการรับฟังความคิดเห็น/ ตอบข้อสงสัย ก่อนการดำเนินกิจกรรมก่อสร้าง ในพื้นที่ไม่น้อยกว่า 1 สัปดาห์ เพื่อสร้างความรู้ความเข้าใจในโครงการ และคลายความวิตกกังวล	ตลอดระยะเวลาก่อสร้าง	รวมอยู่ในงบประมาณ การก่อสร้าง	บริษัท บุรีพา พาเวอร์ เจเนอเรชั่น จำกัด
	10.2 จัดให้มีป้ายประชาสัมพันธ์การดำเนินกิจกรรมโครงการ และช่องทางติดต่อกับ โครงการ โดยมีรายละเอียดเกี่ยวกับการรับเรื่องร้องเรียน และเบอร์โทรศัพท์ที่สำคัญ สำหรับติดต่อกรณีเหตุฉุกเฉิน หรือต้องการแจ้งข้อมูลข่าวสาร ที่สามารถมองเห็นได้ ชัดเจนและเข้าใจง่าย	ตลอดระยะเวลาก่อสร้าง	รวมอยู่ในงบประมาณ การก่อสร้าง	บริษัท บุรีพา พาเวอร์ เจเนอเรชั่น จำกัด
	10.3 จัดตั้งศูนย์ประสานงานโครงการ เพื่อประชาสัมพันธ์การดำเนินการ มาตรการป้องกัน และแก้ไขผลกระทบสิ่งแวดล้อม รวมทั้งการรับฟังความคิดเห็น ข้อเสนอแนะ และ ข้อร้องเรียนต่างๆ พร้อมติดตั้งกล่องรับฟังความคิดเห็น โดยหากมีข้อร้องเรียนต้อง ดำเนินการแก้ไขโดยเร็ว	ตลอดระยะเวลาก่อสร้าง	รวมอยู่ในงบประมาณ การก่อสร้าง	บริษัท บุรีพา พาเวอร์ เจเนอเรชั่น จำกัด
	10.4 การจัดกิจกรรมเสริมสร้างความรู้ความเข้าใจเกี่ยวกับโครงการ เช่น การแจกเอกสาร เผยแพร่ในรูปแบบของแผ่นพับ ใบปลิว เพื่อให้ความรู้แก่หน่วยงาน ผู้นำชุมชน และ ประชาชนใกล้เคียงระบบท่อ	ตลอดระยะเวลาก่อสร้าง	รวมอยู่ในงบประมาณ การก่อสร้าง	บริษัท บุรีพา พาเวอร์ เจเนอเรชั่น จำกัด



## ตารางที่ 5.2-2

มาตรการป้องกันและแก้ไขผลกระทบสิ่งแวดล้อม ระยะก่อสร้าง โครงการท่อส่งก๊าซธรรมชาติไปยังโรงไฟฟ้าบุรีพาพาเวอร์  
ของบริษัท บุรีพา พาเวอร์ เจเนอเรชั่น จำกัด ตั้งอยู่ที่ตำบลเกาะขนุน และตำบลเขาหินซ้อน อำเภอนมสรวง จันทบุรี (ต่อ)

องค์ประกอบ ด้านสิ่งแวดล้อม	มาตรการป้องกันและแก้ไขผลกระทบสิ่งแวดล้อม	ระยะเวลาดำเนินการ	งบประมาณ	ผู้รับผิดชอบ
10. เศรษฐกิจ-สังคม และการมีส่วนร่วม ของประชาชน (ต่อ)	10.5 จัดให้มีระบบรับเรื่องร้องเรียนปัญหาความเสียหายและความเดือดร้อนรำคาญที่อาจเกิดขึ้นจากการดำเนินงานของโครงการตลอดระยะเวลาก่อสร้าง โดยมีการกำหนดขั้นตอน ระยะเวลาการแก้ไข ผู้รับผิดชอบ และการแจ้งกลับผู้ร้อง (กรณีทั่วไป และกรณีฉุกเฉินหรือเร่งด่วน ดังรูปที่ 5.2-1 และรูปที่ 5.2-2) พร้อมจัดเตรียมแบบฟอร์มรับเรื่องร้องเรียน (รูปที่ 5.2-3)	ตลอดระยะเวลาก่อสร้าง	รวมอยู่ในงบประมาณ การก่อสร้าง	บริษัท บุรีพา พาเวอร์ เจเนอเรชั่น จำกัด
	10.6 ประสานงานกับองค์กรปกครองส่วนท้องถิ่นที่มีการก่อสร้าง เพื่อหารือเรื่องการลดผลกระทบที่เกิดขวางทางเข้าออก ถนนย่อย การประชาสัมพันธ์ให้ชุมชนได้รับทราบแผนการก่อสร้าง และแจ้งการเปลี่ยนแปลงเส้นทางคมนาคมในระยะที่มีการก่อสร้าง	ตลอดระยะเวลาก่อสร้าง	รวมอยู่ในงบประมาณ การก่อสร้าง	บริษัท บุรีพา พาเวอร์ เจเนอเรชั่น จำกัด
	10.7 จัดให้มีระบบประกันภัยสาธารณะคุ้มครองความเสียหายที่อาจเกิดขึ้นต่อชีวิต และทรัพย์สินอันเนื่องมาจากกิจกรรมของโครงการที่เกิดขึ้นในช่วงการก่อสร้าง	ตลอดระยะเวลาก่อสร้าง	รวมอยู่ในงบประมาณ การก่อสร้าง	บริษัท บุรีพา พาเวอร์ เจเนอเรชั่น จำกัด
	10.8 จัดให้มีเจ้าหน้าที่ควบคุมการทำงานของ บริษัทให้เป็นอย่างดีตลอดการก่อสร้าง เพื่อให้มีความระมัดระวังมากขึ้น รวมทั้งการติดตามผลกระทบอันเนื่องมาจากการวางท่อของโครงการ และหากพบปัญหาหรือความเสียหายเกิดขึ้นให้เร่งประสานงานและดำเนินการแก้ไขปัญหาโดยเร็ว	ตลอดระยะเวลาก่อสร้าง	รวมอยู่ในงบประมาณ การก่อสร้าง	บริษัท บุรีพา พาเวอร์ เจเนอเรชั่น จำกัด
	10.9 กรณีเกิดความเสียหายต่อชีวิต ทรัพย์สิน และสิ่งปลูกสร้าง ในขณะที่มีกิจกรรมก่อสร้างต้องดำเนินการเข้าช่วยเหลือ เยียวยา และแก้ไขความเสียหายที่เกิดขึ้นโดยทันที รวมทั้งรายงานสาเหตุแห่งความเสียหาย ผลของความเสียหาย และแนวทางการแก้ไขปัญหาดังกล่าว เพื่อป้องกันการเกิดปัญหาซ้ำ	ตลอดระยะเวลาก่อสร้าง	รวมอยู่ในงบประมาณ การก่อสร้าง	บริษัท บุรีพา พาเวอร์ เจเนอเรชั่น จำกัด
	10.10 จัดเจ้าหน้าที่ติดตามตรวจสอบ ควบคุม ดูแลความเรียบร้อยของพื้นที่ภายหลังการก่อสร้าง	ตลอดระยะเวลาก่อสร้าง	รวมอยู่ในงบประมาณ การก่อสร้าง	บริษัท บุรีพา พาเวอร์ เจเนอเรชั่น จำกัด

ตารางที่ 5.2-2

มาตรการป้องกันและแก้ไขผลกระทบสิ่งแวดล้อม ระยะก่อสร้าง โครงการท่อส่งก๊าซธรรมชาติไปยังโรงไฟฟ้าบูรพาพาวเวอร์  
ของบริษัท บูรพา พาวเวอร์ เจเนอเรชั่น จำกัด ตั้งอยู่ที่ตำบลเกาะขนุน และตำบลเขาหินซ้อน อำเภอพนมสารคาม จังหวัดฉะเชิงเทรา

องค์ประกอบ ด้านสิ่งแวดล้อม	มาตรการป้องกันและแก้ไขผลกระทบสิ่งแวดล้อม	ระยะเวลาดำเนินการ	งบประมาณ	ผู้รับผิดชอบ
10. เศรษฐกิจ-สังคม และการมีส่วนร่วม ของประชาชน (ต่อ)	10.11 สนับสนุนการดำเนินกิจกรรมของชุมชนหรือหน่วยงานในพื้นที่ตามความเหมาะสม เช่น การสนับสนุนกิจกรรมตามเทศกาลประเพณีวันสำคัญของชุมชน สนับสนุนการศึกษา ด้านเศรษฐกิจและอาชีพ ด้านสิ่งแวดล้อม ด้านคุณภาพชีวิต และสาธารณประโยชน์ อื่นๆ เป็นต้น	ตลอดระยะเวลาก่อสร้าง	รวมอยู่ในงบประมาณ การก่อสร้าง	บริษัท บูรพา พาวเวอร์ เจนเนอเรชั่น จำกัด
	10.12 พิจารณาจ้างแรงงานในท้องถิ่นเข้าทำงานกับโครงการ ตามความเหมาะสมกับลักษณะ งานและความชำนาญ	ตลอดระยะเวลาก่อสร้าง	รวมอยู่ในงบประมาณ การก่อสร้าง	บริษัท บูรพา พาวเวอร์ เจนเนอเรชั่น จำกัด

## ตารางที่ 5.2-3

มาตรการป้องกันและแก้ไขผลกระทบสิ่งแวดล้อม ระยะดำเนินการ โครงการท่อส่งก๊าซธรรมชาติไปยังโรงไฟฟ้าบูรพาพาวเวอร์  
ของบริษัท บูรพา พาวเวอร์ เจเนอเรชั่น จำกัด ตั้งอยู่ที่ตำบลเกาะขนุน และตำบลเขาหินซ้อน อำเภอพนมสารคาม จังหวัดฉะเชิงเทรา

องค์ประกอบด้าน สิ่งแวดล้อม	มาตรการป้องกันและแก้ไขผลกระทบสิ่งแวดล้อม	ระยะเวลาดำเนินการ	งบประมาณ	ผู้รับผิดชอบ
1. อาชีวอนามัย และความปลอดภัย	<b>นโยบายด้านอาชีวอนามัยและความปลอดภัย</b>			
	1.1 กำหนดนโยบายความปลอดภัย อาชีวอนามัย และสิ่งแวดล้อม และขั้นตอนคู่มือ การปฏิบัติงาน กฎระเบียบความปลอดภัยเกี่ยวกับการปฏิบัติงาน เช่น ข้อกำหนดการทำงานในพื้นที่ที่มีความเสี่ยง การตรวจสอบความปลอดภัยใน สถานที่ทำงาน การใช้อุปกรณ์ป้องกันอันตรายส่วนบุคคลให้เหมาะสมกับลักษณะ งาน เป็นต้น	ตลอดระยะเวลาดำเนินการ	รวมอยู่ในงบประมาณ ดำเนินการประจำปี	บริษัท บูรพา พาวเวอร์ เจเนอเรชั่น จำกัด
	1.2 จัดให้มีการอบรม/ให้ความรู้ทางด้านอาชีวอนามัยและความปลอดภัยอย่าง เหมาะสมแก่พนักงานที่ปฏิบัติงาน เช่น กฎระเบียบความปลอดภัยและวิธีการ ปฏิบัติงานอย่างปลอดภัย การใช้อุปกรณ์ป้องกันอันตรายส่วนบุคคล วิธีการปฏิบัติ กรณีฉุกเฉิน และการปฐมพยาบาลเบื้องต้น เป็นต้น	ตลอดระยะเวลาดำเนินการ	รวมอยู่ในงบประมาณ ดำเนินการประจำปี	บริษัท บูรพา พาวเวอร์ เจเนอเรชั่น จำกัด
	1.3 ติดตั้งอุปกรณ์ลดเสียง (Silencer) ที่ปล่องระบายก๊าซ (Vent stack) เพื่อป้องกัน และลดผลกระทบด้านเสียงจากการระบายก๊าซต่อชุมชนที่อยู่ใกล้เคียงสถานี ควบคุมก๊าซ	ตลอดระยะเวลาดำเนินการ	รวมอยู่ในงบประมาณ ดำเนินการประจำปี	บริษัท บูรพา พาวเวอร์ เจเนอเรชั่น จำกัด
	1.4 ควบคุมระดับเสียงขณะระบายก๊าซ ไม่เกิน 85 เดซิเบล(เอ) ที่ริมรั้วของสถานี ควบคุมก๊าซ ซึ่งเป็นไปตามข้อกำหนดใน DESIGN CONCEPT MANUAL FOR GAS TRANSMISSION PIPELINE SYSTEM ของ ปตท.	ตลอดระยะเวลาดำเนินการ	รวมอยู่ในงบประมาณ ดำเนินการประจำปี	บริษัท บูรพา พาวเวอร์ เจเนอเรชั่น จำกัด

## ตารางที่ 5.2-3

มาตรการป้องกันและแก้ไขผลกระทบสิ่งแวดล้อม ระยะดำเนินการ โครงการท่อส่งก๊าซธรรมชาติไปยังโรงไฟฟ้าบูรพาพาวเวอร์  
ของบริษัท บูรพา พาวเวอร์ เจเนอเรชั่น จำกัด ตั้งอยู่ที่ตำบลเกาะขนุน และตำบลเขาหินซ้อน อำเภอนมสรวง จันทบุรี (ต่อ)

องค์ประกอบด้านสิ่งแวดล้อม	มาตรการป้องกันและแก้ไขผลกระทบสิ่งแวดล้อม	ระยะเวลาดำเนินการ	งบประมาณ	ผู้รับผิดชอบ
1. อาชีวอนามัยและความปลอดภัย (ต่อ)	การป้องกัน ควบคุมการเกิดอุบัติเหตุก๊าซรั่ว และการลุกไหม้จากก๊าซรั่ว			
	1.5 ตรวจสอบและบำรุงรักษาระบบท่อ โดยมีการเผ้าระวัง และบำรุงรักษาระบบท่อตามมาตรฐานกำหนด	ตลอดระยะเวลาดำเนินการ	รวมอยู่ในงบประมาณดำเนินการประจำปี	บริษัท บูรพา พาวเวอร์ เจเนอเรชั่น จำกัด
	1.6 ควบคุมให้มีการปฏิบัติตามนโยบายความปลอดภัยอาชีวอนามัยและสิ่งแวดล้อม และขั้นตอนคู่มือการปฏิบัติ กฎระเบียบความปลอดภัยเกี่ยวกับการปฏิบัติงานในเขตระบบท่อ	ตลอดระยะเวลาดำเนินการ	รวมอยู่ในงบประมาณดำเนินการประจำปี	บริษัท บูรพา พาวเวอร์ เจเนอเรชั่น จำกัด
	1.7 ดูแลรักษาป้ายหรือสัญลักษณ์แสดงตำแหน่งแนวท่อ ให้เห็นข้อความ และหมายเลขโทรศัพท์แจ้งเหตุอย่างชัดเจน ทั้งนี้ หากพบการชำรุดหรือสูญหายให้เร่งดำเนินการซ่อมแซมหรือติดตั้งป้ายใหม่แทนป้ายที่สูญหายทันที	ตลอดระยะเวลาดำเนินการ	รวมอยู่ในงบประมาณดำเนินการประจำปี	บริษัท บูรพา พาวเวอร์ เจเนอเรชั่น จำกัด
	1.8 ให้มีการประสานไปยังหน่วยงานเจ้าของพื้นที่ที่ระบบท่อพาดผ่าน และหน่วยงานรับผิดชอบดูแลระบบสาธารณูปโภคบริเวณใกล้เคียงแนววางท่อฯ ของโครงการ ให้มีการขออนุญาต หรือแจ้งสำนักงานคณะกรรมการกำกับกิจการพลังงานตามประกาศคณะกรรมการกำกับกิจการพลังงาน ที่จะดำเนินการในขอบเขตระบบ เป็นการล่วงหน้าอย่างน้อย 1 สัปดาห์	ตลอดระยะเวลาดำเนินการ	รวมอยู่ในงบประมาณดำเนินการประจำปี	บริษัท บูรพา พาวเวอร์ เจเนอเรชั่น จำกัด
	1.9 กำหนดให้เครื่องมือและอุปกรณ์ทุกชนิดที่ใช้ภายในบริเวณพื้นที่กระบวนการดำเนินงานของสถานีควบคุมก๊าซ เป็นประเภทอุปกรณ์ป้องกันการระเบิด (Explosion Proof)	ตลอดระยะเวลาดำเนินการ	รวมอยู่ในงบประมาณดำเนินการประจำปี	บริษัท บูรพา พาวเวอร์ เจเนอเรชั่น จำกัด
	1.10 จัดให้มีอุปกรณ์ตรวจจับ อุปกรณ์แจ้งเตือนอัคคีภัย ระบบน้ำดับเพลิง และอุปกรณ์ระงับเหตุอัคคีภัยบริเวณสถานีควบคุมก๊าซ ให้เป็นไปตามมาตรฐานของประเทศไทย หรือสมาคมป้องกันอัคคีภัยแห่งชาติของสหรัฐอเมริกา (NFPA)	ตลอดระยะเวลาดำเนินการ	รวมอยู่ในงบประมาณดำเนินการประจำปี	บริษัท บูรพา พาวเวอร์ เจเนอเรชั่น จำกัด

## ตารางที่ 5.2-3

มาตรการป้องกันและแก้ไขผลกระทบสิ่งแวดล้อม ระยะดำเนินการ โครงการท่อส่งก๊าซธรรมชาติไปยังโรงไฟฟ้าบูรพาพาวเวอร์  
ของบริษัท บูรพา พาวเวอร์ เจเนอเรชั่น จำกัด ตั้งอยู่ที่ตำบลเกาะขนุน และตำบลเขาหินซ้อน อำเภอพนมสารคาม จังหวัดฉะเชิงเทรา (ต่อ)

องค์ประกอบด้านสิ่งแวดล้อม	มาตรการป้องกันและแก้ไขผลกระทบสิ่งแวดล้อม	ระยะเวลาดำเนินการ	งบประมาณ	ผู้รับผิดชอบ
1. อาชีวอนามัยและความปลอดภัย (ต่อ)	1.11 จัดให้มีระบบการขออนุญาตทำงาน (Work Permit) ในบริเวณพื้นที่ปฏิบัติงานที่มีความเสี่ยง	ตลอดระยะเวลาดำเนินการ	รวมอยู่ในงบประมาณดำเนินการประจำปี	บริษัท บูรพา พาวเวอร์ เจเนอเรชั่น จำกัด
	<b>การเตรียมความพร้อมและการปฏิบัติกรณีเกิดการรั่วไหล</b>			
	1.12 จัดให้มีแผนระงับเหตุฉุกเฉินในการปฏิบัติงานฉุกเฉิน เพื่อควบคุมสถานการณ์ในทันทีที่เกิดอุบัติเหตุจากการรั่วไหลของระบบท่อ	ตลอดระยะเวลาดำเนินการ	รวมอยู่ในงบประมาณดำเนินการประจำปี	บริษัท บูรพา พาวเวอร์ เจเนอเรชั่น จำกัด
	1.13 จัดทำเลขหมายโทรศัพท์ของหน่วยงานที่ต้องประสานงานในกรณีเกิดเหตุการณ์ฉุกเฉิน ได้แก่ สถานีตำรวจ หน่วยบรรเทาสาธารณภัย โรงพยาบาล สวนอุตสาหกรรม 304 อินดัสเตรียล ปาร์ค 2 เป็นต้น	ตลอดระยะเวลาดำเนินการ	รวมอยู่ในงบประมาณดำเนินการประจำปี	บริษัท บูรพา พาวเวอร์ เจเนอเรชั่น จำกัด
	1.14 ฝึกซ้อมแผนฉุกเฉินกรณีเกิดการรั่วไหลของระบบท่อ และเกิดการลุกไหม้ในพื้นที่ระบบท่อฯ โดยมีความถี่ในการฝึกซ้อมแผนฉุกเฉินอย่างน้อยปีละ 1 ครั้ง	ตลอดระยะเวลาดำเนินการ	รวมอยู่ในงบประมาณดำเนินการประจำปี	บริษัท บูรพา พาวเวอร์ เจเนอเรชั่น จำกัด
	1.15 จัดให้มีการทบทวน ปรับปรุง และประเมินประสิทธิภาพของแผนระงับเหตุฉุกเฉินของโครงการเป็นระยะๆ เพื่อให้สามารถปฏิบัติได้อย่างมีประสิทธิภาพ	ตลอดระยะเวลาดำเนินการ	รวมอยู่ในงบประมาณดำเนินการประจำปี	บริษัท บูรพา พาวเวอร์ เจเนอเรชั่น จำกัด
	1.16 จัดให้มีเจ้าหน้าที่ประจำที่ผ่านการฝึกอบรมเป็นอย่างดี เพื่อทำหน้าที่ควบคุมดูแลในกรณีเกิดการรั่วไหลของก๊าซ	ตลอดระยะเวลาดำเนินการ	รวมอยู่ในงบประมาณดำเนินการประจำปี	บริษัท บูรพา พาวเวอร์ เจเนอเรชั่น จำกัด
	<b>งานอาชีวอนามัยและความปลอดภัยสำหรับพนักงานปฏิบัติงาน</b>			
	1.17 ควบคุมให้มีการใช้อุปกรณ์ป้องกันอันตรายส่วนบุคคลที่เหมาะสมในแต่ละประเภทของงาน และควบคุมให้มีการใช้อุปกรณ์ป้องกันอันตรายส่วนบุคคลที่เหมาะสมในแต่ละประเภทของงาน	ตลอดระยะเวลาดำเนินการ	รวมอยู่ในงบประมาณดำเนินการประจำปี	บริษัท บูรพา พาวเวอร์ เจเนอเรชั่น จำกัด
	1.18 ควบคุมให้มีการตรวจสอบสภาพของเครื่องมือ อุปกรณ์ก่อนนำมาใช้ปฏิบัติงาน	ตลอดระยะเวลาดำเนินการ	รวมอยู่ในงบประมาณดำเนินการประจำปี	บริษัท บูรพา พาวเวอร์ เจเนอเรชั่น จำกัด

## ตารางที่ 5.2-3

มาตรการป้องกันและแก้ไขผลกระทบสิ่งแวดล้อม ระยะดำเนินการ โครงการท่อส่งก๊าซธรรมชาติไปยังโรงไฟฟ้าบุรีพาพาวเวอร์  
ของบริษัท บุรีพา พาวเวอร์ เจเนอเรชั่น จำกัด ตั้งอยู่ที่ตำบลเกาะขนุน และตำบลเขาหินซ้อน อำเภอพนมสารคาม จังหวัดฉะเชิงเทรา (ต่อ)

องค์ประกอบด้านสิ่งแวดล้อม	มาตรการป้องกันและแก้ไขผลกระทบสิ่งแวดล้อม	ระยะเวลาดำเนินการ	งบประมาณ	ผู้รับผิดชอบ
1. อาชีวอนามัยและความปลอดภัย (ต่อ)	1.19 ตรวจสอบสภาพพนักงานของโครงการเป็นประจำปีละ 1 ครั้ง	ตลอดระยะเวลาดำเนินการ	รวมอยู่ในงบประมาณดำเนินการประจำปี	บริษัท บุรีพา พาวเวอร์ เจเนอเรชั่น จำกัด
	1.20 ขณะที่ดำเนินการซ่อมแซมท่อก๊าซที่รั่ว ต้องปฏิบัติตามเงื่อนไขที่ ปตท. กำหนด	ตลอดระยะเวลาดำเนินการ	รวมอยู่ในงบประมาณดำเนินการประจำปี	บริษัท บุรีพา พาวเวอร์ เจเนอเรชั่น จำกัด
	1.21 ในกรณีที่มีการปฏิบัติงานซ่อมแซมระบบท่อส่งก๊าซฯ ในบริเวณพื้นที่ที่เป็นดินอ่อน ต้องทำการควบคุมการปฏิบัติงานขุดเปิดพื้นที่ โดยจัดให้มีมาตรการป้องกันดินพังทลายที่เหมาะสม เพื่อให้เกิดความปลอดภัยต่อผู้ปฏิบัติงาน เช่น การติดตั้ง Sheet Pile บริเวณรอบพื้นที่ขุดเปิดหรือพิจารณาปรับความลาดชันของผนังบ่อให้เหมาะสม เป็นต้น	ตลอดระยะเวลาดำเนินการ	รวมอยู่ในงบประมาณดำเนินการประจำปี	บริษัท บุรีพา พาวเวอร์ เจเนอเรชั่น จำกัด
	<b>มาตรการป้องกันการเกิดอุบัติเหตุจากบุคคลที่สาม และการก่อวินาศกรรม</b>			
	1.22 จัดให้มีระบบรักษาความปลอดภัยตลอด 24 ชั่วโมง บริเวณสถานีควบคุมก๊าซของโครงการ	ตลอดระยะเวลาดำเนินการ	รวมอยู่ในงบประมาณดำเนินการประจำปี	บริษัท บุรีพา พาวเวอร์ เจเนอเรชั่น จำกัด
	1.23 หากหน่วยงานใดจะดำเนินการก่อสร้าง ปรับปรุง หรือกระทำการเกี่ยวกับระบบสาธารณูปโภคในพื้นที่เขตระบบท่อ ต้องแจ้งให้โครงการทราบล่วงหน้า รวมทั้งจัดให้มีเจ้าหน้าที่ประสานงานตลอดระยะเวลาดำเนินการ	ตลอดระยะเวลาดำเนินการ	รวมอยู่ในงบประมาณดำเนินการประจำปี	บริษัท บุรีพา พาวเวอร์ เจเนอเรชั่น จำกัด
	1.24 โครงการต้องปฏิบัติตามมาตรการที่ระบุในประกาศคณะกรรมการกำกับกิจการพลังงาน เรื่อง มาตรการคุ้มครองสถานประกอบกิจการพลังงาน พ.ศ.2564 อาทิเช่น <ul style="list-style-type: none"> <li>จัดให้มีการตรวจสอบและตรวจตราบริเวณที่ดินที่ประกาศกำหนดเป็นเขตระบบโครงข่ายพลังงานและบริเวณที่ดินใกล้เคียงเป็นประจำและสม่ำเสมอ</li> </ul>	ตลอดระยะเวลาดำเนินการ	รวมอยู่ในงบประมาณดำเนินการประจำปี	บริษัท บุรีพา พาวเวอร์ เจเนอเรชั่น จำกัด

ตารางที่ 5.2-3

มาตรการป้องกันและแก้ไขผลกระทบสิ่งแวดล้อม ระยะดำเนินการ โครงการก่อสร้างรถไฟฟ้าบีทีเอสสายสีลม  
ของ บริษัท บมจ. บีทีเอส จำกัด ตั้งอยู่ที่ตำบลเกาะขนุน และตำบลเขาหินซ้อน อำเภอพนมสารคาม จังหวัดฉะเชิงเทรา (ต่อ)

องค์ประกอบด้านสิ่งแวดล้อม	มาตรการป้องกันและแก้ไขผลกระทบสิ่งแวดล้อม	ระยะเวลาดำเนินการ	งบประมาณ	ผู้รับผิดชอบ
1. อาชีวอนามัยและความปลอดภัย (ต่อ)	<ul style="list-style-type: none"> <li>จัดให้มีการประชาสัมพันธ์ความรู้ ความเข้าใจและความตระหนักเกี่ยวกับความปลอดภัยในระบบโครงข่ายพลังงาน และสร้างความร่วมมือ เพื่อคุ้มครองและป้องกันระบบโครงข่ายพลังงาน ให้ประชาชนในบริเวณระบบโครงข่ายพลังงานเป็นประจำและสม่ำเสมอ</li> </ul>	ตลอดระยะเวลาดำเนินการ	รวมอยู่ในงบประมาณดำเนินการประจำปี	บริษัท บมจ. บีทีเอส จำกัด
	<p>มาตรการลดผลกระทบต่อพนักงานที่ปฏิบัติงานในสถานีควบคุมก๊าซของโครงการ และสถานีควบคุมความดันและวัดปริมาณก๊าซไฟฟ้าบีทีเอส</p> <p>1.25 มีช่องทางสื่อสารและรับฟังปัญหาจากพนักงานหรือผู้รับเหมา เมื่อพบปัญหาหรือข้อบกพร่องสุขภาพกาย หรือสุขภาพจิตให้หัวหน้างานหรือผู้รับผิดชอบแก้ไขทันที</p>	ตลอดระยะเวลาดำเนินการ	รวมอยู่ในงบประมาณดำเนินการประจำปี	บริษัท บมจ. บีทีเอส จำกัด
2. ด้านเศรษฐกิจ-สังคม และการมีส่วนร่วมของประชาชน	2.1 จัดให้มีระบบรับเรื่องร้องเรียนความเสียหายและความเดือดร้อนรำคาญ ที่อาจเกิดขึ้นจากการดำเนินงานของโครงการ โดยมีช่องทางการรับเรื่องร้องเรียน ขั้นตอนการดำเนินการ ระยะเวลาดำเนินการแก้ไขในแต่ละขั้นตอน และการแจ้งกลับผู้ร้องเรียนที่ชัดเจน (ผังการรับเรื่องร้องเรียน แสดงดังรูปที่ 5.2-4)	ตลอดระยะเวลาดำเนินการ	รวมอยู่ในงบประมาณดำเนินการประจำปี	บริษัท บมจ. บีทีเอส จำกัด
	2.2 เผยแพร่และประชาสัมพันธ์ข้อมูลเกี่ยวกับการดำเนินงานโครงการ ให้กับหน่วยงานที่เกี่ยวข้อง และชุมชนในพื้นที่ใกล้เคียง ตลอดจนรับฟังความคิดเห็นและข้อเสนอแนะผ่านช่องทางการติดต่อสื่อสารต่างๆ เช่น เจ้าหน้าที่ประชาสัมพันธ์ เว็บไซต์ เอกสารเผยแพร่ ป้ายประชาสัมพันธ์ ผู้นำชุมชน เป็นต้น	ตลอดระยะเวลาดำเนินการ	รวมอยู่ในงบประมาณดำเนินการประจำปี	บริษัท บมจ. บีทีเอส จำกัด
	2.3 สร้างความสัมพันธ์ที่ดีต่อชุมชน โดยเข้าร่วมดำเนินกิจกรรมการมีส่วนร่วม และสนับสนุนการดำเนินกิจกรรมต่างๆ ของชุมชนหรือหน่วยงานในพื้นที่ตามความเหมาะสม เช่น การร่วมกิจกรรมตามเทศกาล ประเพณีวันสำคัญของชุมชน การสนับสนุนด้านการศึกษา ด้านสาธารณสุข และสาธารณประโยชน์ต่างๆ เป็นต้น	ตลอดระยะเวลาดำเนินการ	รวมอยู่ในงบประมาณดำเนินการประจำปี	บริษัท บมจ. บีทีเอส จำกัด

### ตารางที่ 5.2-3

มาตรการป้องกันและแก้ไขผลกระทบสิ่งแวดล้อม ระยะดำเนินการ โครงการท่อส่งก๊าซธรรมชาติไปยังโรงไฟฟ้าบูรพาพาวเวอร์  
ของบริษัท บูรพา พาวเวอร์ เจเนอเรชั่น จำกัด ตั้งอยู่ที่ตำบลเกาะขนุน และตำบลเขาหินซ้อน อำเภอพนมสารคาม จังหวัดฉะเชิงเทรา

องค์ประกอบด้าน สิ่งแวดล้อม	มาตรการป้องกันและแก้ไขผลกระทบสิ่งแวดล้อม	ระยะเวลาดำเนินการ	งบประมาณ	ผู้รับผิดชอบ
2. ด้านเศรษฐกิจ- สังคม และการมี ส่วนร่วมของ ประชาชน (ต่อ)	2.4 จัดให้มีระบบประกันภัยสาธารณะคุ้มครองความเสียหายที่อาจเกิดขึ้นต่อชีวิตและ ทรัพย์สินอันเนื่องมาจากกิจกรรมของโครงการที่เกิดขึ้นตลอดอายุการดำเนินการ ของโครงการ	ตลอดระยะเวลาดำเนินการ	รวมอยู่ในงบประมาณ ดำเนินการประจำปี	บริษัท บุรพา พาวเวอร์ เจนเนอเรชั่น จำกัด



## ตารางที่ 5.3-1

มาตรการติดตามตรวจสอบผลกระทบสิ่งแวดล้อม ระยะก่อสร้าง โครงการท่อส่งก๊าซธรรมชาติไปยังโรงไฟฟ้าบูรพาพาวเวอร์  
ของบริษัท บูรพา พาวเวอร์ เจเนอเรชั่น จำกัด ตั้งอยู่ที่ตำบลเกาะขนุน และตำบลเขาหินซ้อน อำเภอพนมสารคาม จังหวัดฉะเชิงเทรา

องค์ประกอบด้านสิ่งแวดล้อม	ดัชนีที่ใช้ติดตามตรวจสอบ	วิธีวิเคราะห์/ตรวจวัด	สถานที่ติดตามตรวจสอบ	ความถี่	งบประมาณ	ผู้รับผิดชอบ
1. คุณภาพอากาศ	<ul style="list-style-type: none"> <li>- TSP (24 ชั่วโมง)</li> <li>- PM-10 (24 ชั่วโมง)</li> <li>- ทิศทางและความเร็วลม</li> <li>- อุณหภูมิ</li> </ul>	<ul style="list-style-type: none"> <li>- เก็บตัวอย่างด้วยเครื่องมือ High Volume Air Sampler สำหรับตัวอย่างที่วิเคราะห์หา TSP และวิเคราะห์ด้วยวิธี Gravimetric ตามมาตรฐาน US.EPA</li> <li>- สำหรับตัวอย่างที่วิเคราะห์หา PM-10 เก็บตัวอย่างด้วยเครื่องมือ High Volume PM-10 Air Sampler และวิเคราะห์ด้วยวิธี Gravimetric ตามมาตรฐาน PA 076</li> </ul>	จำนวน 1 สถานี ได้แก่ บริเวณสำนักงานโครงการสวนอุตสาหกรรมที่อยู่ใกล้กับพื้นที่ก่อสร้างท่อส่งก๊าซฯ ดังรูปที่ 5.3-1	ตรวจวัด 1 ครั้ง 5 วัน ต่อเนื่อง ครบคลุมวันทำการและวันหยุด ในช่วงที่มีกิจกรรมก่อสร้างผ่านหรือใกล้กับสถานีตรวจวัดคุณภาพอากาศ	45,000 บาท ต่อครั้ง	บริษัท บูรพา พาวเวอร์ เจเนอเรชั่น จำกัด
2. เสียง	<ul style="list-style-type: none"> <li>- <math>L_{eq}</math> 24 hr</li> <li>- <math>L_{eq}</math> 8 hr</li> <li>- <math>L_{eq}</math> 1 hr</li> <li>- <math>L_{max}</math></li> <li>- <math>L_{90}</math></li> <li>- <math>L_{dn}</math></li> </ul>	วิธีการตรวจวัดระดับเสียงให้เป็นไปตามประกาศคณะกรรมการสิ่งแวดล้อมแห่งชาติ ฉบับที่ 15 พ.ศ. 2540 เรื่องกำหนดมาตรฐานระดับเสียงทั่วไป	จำนวน 1 สถานี ได้แก่ บริเวณสำนักงานโครงการสวนอุตสาหกรรม ที่อยู่ใกล้กับพื้นที่ก่อสร้างท่อส่งก๊าซฯ ดังรูปที่ 5.3-1	ตรวจวัด 1 ครั้ง 5 วัน ต่อเนื่อง ครบคลุมวันทำการ และวันหยุด ในช่วงที่ก่อสร้างผ่านหรือใกล้กับสถานีตรวจวัดเสียง	20,000 บาท ต่อครั้ง	บริษัท บูรพา พาวเวอร์ เจเนอเรชั่น จำกัด

## ตารางที่ 5.3-1

มาตรการติดตามตรวจสอบผลกระทบสิ่งแวดล้อม ระยะก่อสร้าง โครงการท่อส่งก๊าซธรรมชาติไปยังโรงไฟฟ้าบูรพาพาวเวอร์  
ของบริษัท บูรพา พาวเวอร์ เจเนอเรชั่น จำกัด ตั้งอยู่ที่ตำบลเกาะขนุน และตำบลเขาหินซ้อน อำเภอนมสรวง จันทบุรี (ต่อ)

องค์ประกอบด้านสิ่งแวดล้อม	ดัชนีที่ใช้ติดตามตรวจสอบ	วิธีวิเคราะห์/ตรวจวัด	สถานที่ติดตามตรวจสอบ	ความถี่	งบประมาณ	ผู้รับผิดชอบ
3. คุณภาพน้ำและทรัพยากรชีวภาพทางน้ำ	(ก) การทดสอบด้วยวิธีทางชลสถิต (Hydrostatic Test) - ค่าความเป็นกรด-ด่าง (pH) - อุณหภูมิ (Temperature) - ปริมาณของแข็งแขวนลอย (SS) - น้ำมันและไขมัน (Oil & Grease)	วิธีการตามที่ระบุใน Standard Methods for the Examination of Water and Wastewater	จุดปล่อยน้ำทิ้งจากการทดสอบด้วยวิธีทางชลสถิต	ช่วงที่มีการระบายน้ำทิ้งจากการทดสอบด้วยวิธีทางชลสถิต	15,000 บาท ต่อครั้งต่อสถานี	บริษัท บูรพา พาวเวอร์ เจเนอเรชั่น จำกัด
4. การคมนาคมขนส่ง	- สถิติอุบัติเหตุที่เกิดขึ้นในการดำเนินโครงการฯ บริเวณพื้นที่ก่อสร้างโครงการฯ - ขั้วร่องเรียนของผู้ใช้เส้นทาง	บันทึกสถิติการเกิดอุบัติเหตุที่เกิดขึ้นจากการขนส่ง การก่อสร้างและการกองวัสดุ อุปกรณ์ พร้อมบันทึกสาเหตุ สถานที่ ช่วงเวลา ขั้วร่องเรียนของผู้ใช้เส้นทาง และการแก้ไขปัญหาทุกครั้ง	พื้นที่ก่อสร้างโครงการฯ และเส้นทางขนส่งวัสดุ อุปกรณ์ การก่อสร้างของโครงการ	บันทึกข้อมูลประจำวัน ทุกวัน และรวบรวมสถิติต่างๆ จัดทำเป็นรายงานสรุปประจำเดือน ตลอดระยะเวลาก่อสร้าง	รวมอยู่ในงบประมาณก่อสร้าง	บริษัท บูรพา พาวเวอร์ เจเนอเรชั่น จำกัด
5. การระบายน้ำและป้องกันน้ำท่วม	สภาพการระบายน้ำ และน้ำท่วมขังในบริเวณพื้นที่ก่อสร้าง	บันทึกข้อมูลสภาพการระบายน้ำ และน้ำท่วมขังในบริเวณพื้นที่ก่อสร้าง โดยแสดงรายการตรวจสอบ (Check list) พร้อมภาพถ่ายสภาพการระบายน้ำในช่วงที่มีการก่อสร้าง	พื้นที่ก่อสร้างโครงการฯ	ตลอดระยะเวลาก่อสร้าง	รวมอยู่ในงบประมาณก่อสร้าง	บริษัท บูรพา พาวเวอร์ เจเนอเรชั่น จำกัด

## ตารางที่ 5.3-1

มาตรการติดตามตรวจสอบผลกระทบสิ่งแวดล้อม ระยะก่อสร้าง โครงการท่อส่งก๊าซธรรมชาติไปยังโรงไฟฟ้าบูรพาพาวเวอร์  
ของบริษัท บูรพา พาวเวอร์ เจเนอเรชั่น จำกัด ตั้งอยู่ที่ตำบลเกาะขนุน และตำบลเขาหินซ้อน อำเภอนมสรวง จันทบุรี (ต่อ)

องค์ประกอบด้านสิ่งแวดล้อม	ดัชนีที่ใช้ติดตามตรวจสอบ	วิธีวิเคราะห์/ตรวจวัด	สถานที่ติดตามตรวจสอบ	ความถี่	งบประมาณ	ผู้รับผิดชอบ
6. การจัดการกากของเสีย	(ก) การติดตามตรวจสอบบริเวณพื้นที่สำนักงานสนาม และพื้นที่ก่อสร้าง ชนิด ปริมาณขยะทั่วไป และวิธีการกำจัด	สำรวจและบันทึก	พื้นที่สำนักงานสนาม และพื้นที่ก่อสร้าง	1 ครั้ง/เดือน ตลอดระยะเวลาก่อสร้าง	รวมอยู่ในงบประมาณก่อสร้าง	บริษัท บูรพา พาวเวอร์ เจเนอเรชั่น จำกัด
7. อาชีวอนามัยและความปลอดภัย	- สถิติอุบัติเหตุ - การเจ็บป่วย - การบาดเจ็บจากการทำงาน	บันทึกและสรุปสถิติการเกิดอุบัติเหตุ รวมไปถึงสาเหตุ วิธีการแก้ไข และความเสียหายที่เกิดต่อสุขภาพของพนักงาน	พื้นที่ก่อสร้างระบบท่อส่งก๊าซ	เป็นระยะๆ อย่างน้อยเดือนละ 1 ครั้ง ตลอดระยะก่อสร้าง	รวมอยู่ในงบประมาณก่อสร้าง	บริษัท บูรพา พาวเวอร์ เจเนอเรชั่น จำกัด
8. เศรษฐกิจ-สังคม และการมีส่วนร่วมของประชาชน	ข้อคิดเห็นและข้อร้องเรียนจากหน่วยงาน และชุมชนใกล้เคียง	บันทึกข้อคิดเห็น และข้อร้องเรียนจากหน่วยงานและชุมชนใกล้เคียง โดยการจัดเจ้าหน้าที่พบปะเยี่ยมเยียน และรับฟังข้อคิดเห็นและข้อร้องเรียนที่เกิดขึ้น	ประชาชนและผู้นำชุมชนสถานประกอบการที่ใกล้เคียงพื้นที่ก่อสร้างในรัศมีข้างละ 500 เมตรจากกึ่งกลางแนวท่อส่งก๊าซของโครงการ (ดังรูปที่ 5.3-1)	บันทึกข้อคิดเห็น และข้อร้องเรียนจากหน่วยงานและชุมชนที่อยู่ใกล้เคียงให้มีการสรุปผลการดำเนินงานทุก 6 เดือน	รวมอยู่ในงบประมาณด้านการประชาสัมพันธ์ของบริษัทฯ	บริษัท บูรพา พาวเวอร์ เจเนอเรชั่น จำกัด

## ตารางที่ 5.3-2

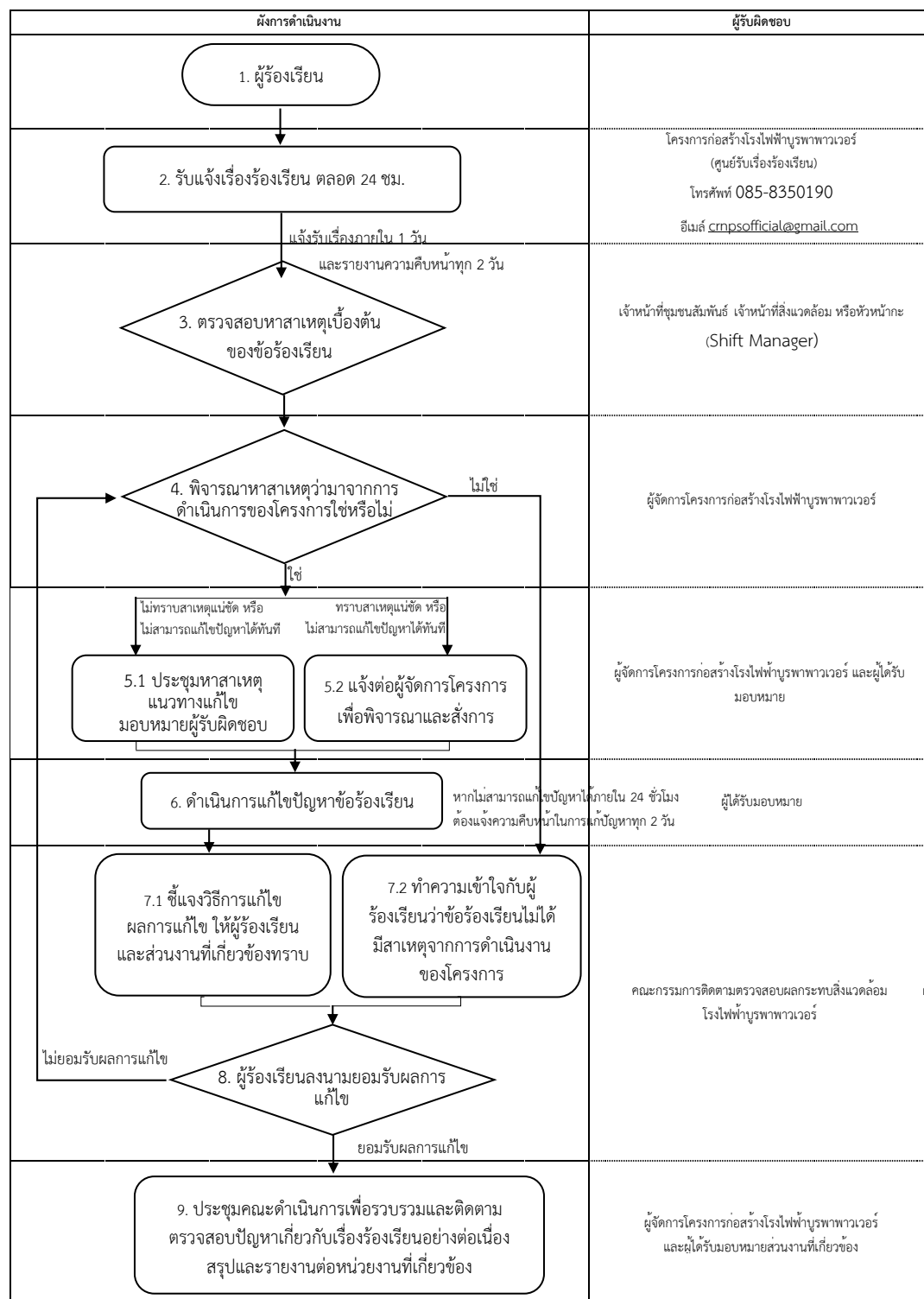
มาตรการติดตามตรวจสอบผลกระทบสิ่งแวดล้อม ระยะดำเนินการ โครงการท่อส่งก๊าซธรรมชาติไปยังโรงไฟฟ้าบุรีพาพาเวอร์  
ของบริษัท บุรีพา พาเวอร์ เจเนอเรชั่น จำกัด ตั้งอยู่ที่ตำบลเกาะขนุน และตำบลเขาหินซ้อน อำเภอนมสรวง จ.ฉะเชิงเทรา

องค์ประกอบด้านสิ่งแวดล้อม	ดัชนีที่ใช้ติดตามตรวจสอบ	วิธีวิเคราะห์/ตรวจวัด	สถานที่ติดตามตรวจสอบ	ความถี่	งบประมาณ	ผู้รับผิดชอบ
1. อาชีวอนามัยและความปลอดภัย	<ul style="list-style-type: none"> <li>- สถิติการเกิดอุบัติเหตุ การรั่วของระบบท่อ และเหตุฉุกเฉินที่เกิดขึ้น รวมทั้งการซ้อมแผนฉุกเฉินของโครงการ</li> <li>- สถิติการเจ็บป่วย และการบาดเจ็บในระหว่างการปฏิบัติงาน</li> <li>- สุขภาพของพนักงาน ที่ดูแลพื้นที่โครงการ</li> </ul>	<ul style="list-style-type: none"> <li>- บันทึกการเกิดอุบัติเหตุ การรั่วของระบบท่อ และเหตุฉุกเฉินที่เกิดขึ้น พร้อมทั้งตรวจสอบหาสาเหตุ และวิธีแก้ไขและแนวทางป้องกันการเกิดซ้ำ รวมทั้งผลการซ้อมแผนฉุกเฉินของโครงการ</li> <li>- บันทึกสถิติการเจ็บป่วยและบาดเจ็บในระหว่างการปฏิบัติงานของพนักงาน</li> <li>- ตรวจสอบสุขภาพพนักงาน ที่สังกัดเขตปฏิบัติการระบบท่อที่ดูแลพื้นที่โครงการ</li> </ul>	พื้นที่ดำเนินการระบบขนส่งก๊าซธรรมชาติทางท่อของโครงการ	<ul style="list-style-type: none"> <li>- จัดทำรายงานสรุปการเกิดอุบัติเหตุการรั่วของระบบท่อ และเหตุฉุกเฉินที่เกิดขึ้น พร้อมทั้งสาเหตุวิธีการแก้ไข ปีละ 1 ครั้ง รวมทั้งผลการซ้อมแผนฉุกเฉินของโครงการปีละ 1 ครั้ง</li> <li>- จัดทำรายงานสรุปสถิติการเจ็บป่วย และการบาดเจ็บในระหว่างการปฏิบัติงานของพนักงาน ปีละ 1 ครั้ง</li> <li>- ตรวจสอบสุขภาพของพนักงาน ปีละ 1 ครั้ง</li> </ul>	รวมอยู่ในงบประมาณดำเนินการประจำปี	บริษัท บุรีพา พาเวอร์ เจเนอเรชั่น จำกัด (ภายหลังจากมีการโอนกรรมสิทธิ์ให้ ปตท. จะอยู่ภายใต้ความรับผิดชอบของบริษัท ปตท. จำกัด (มหาชน))

## ตารางที่ 5.3-2

มาตรการติดตามตรวจสอบผลกระทบสิ่งแวดล้อม ระยะดำเนินการ โครงการท่อส่งก๊าซธรรมชาติไปยังโรงไฟฟ้าบุรีพาวเวอร์  
ของบริษัท บุรีพาวเวอร์ เจเนอเรชั่น จำกัด ตั้งอยู่ที่ตำบลเกาะขนุน และตำบลเขาหินซ้อน อำเภอพนมสารคาม จังหวัดฉะเชิงเทรา (ต่อ)

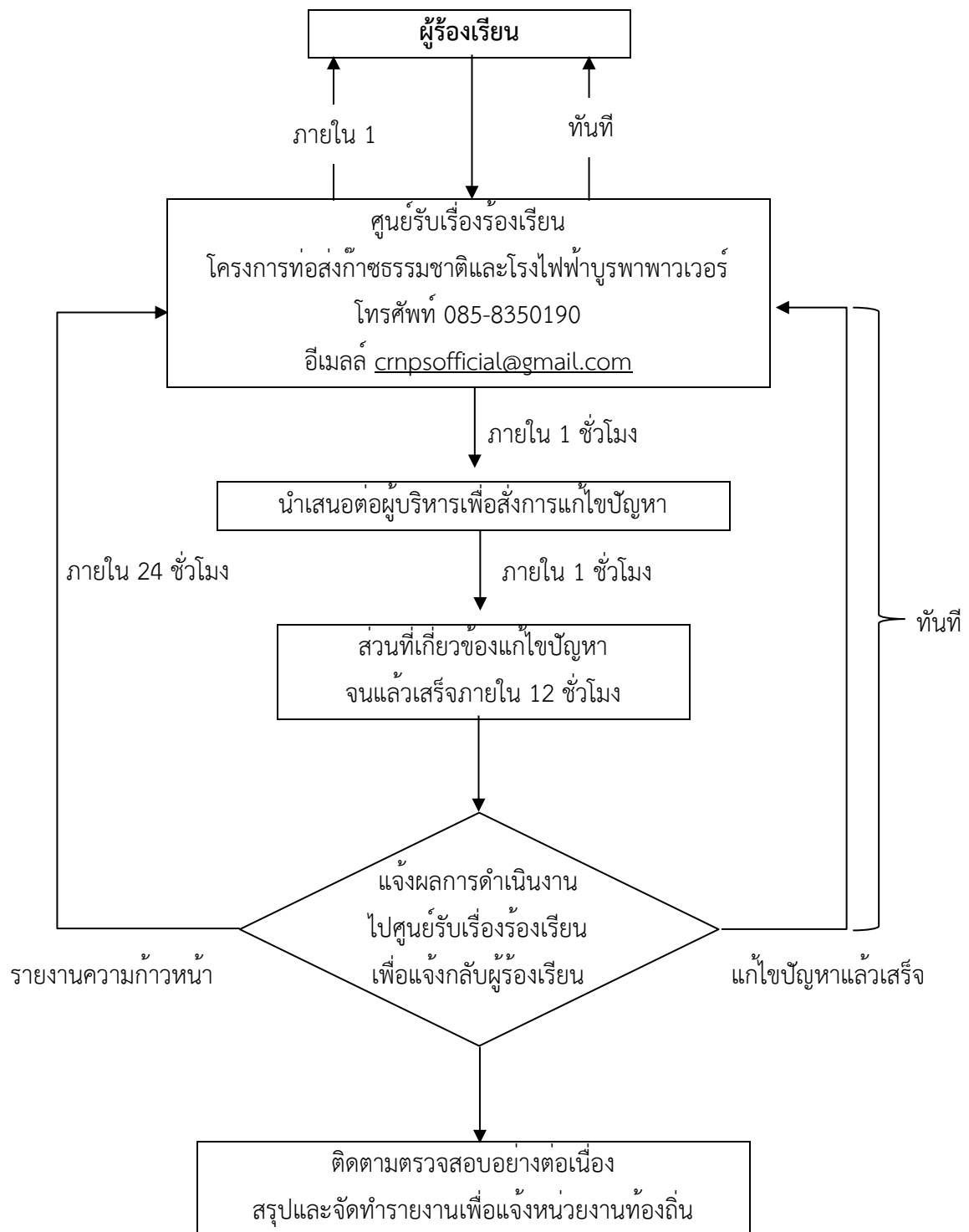
องค์ประกอบด้านสิ่งแวดล้อม	ดัชนีที่ใช้ติดตามตรวจสอบ	วิธีวิเคราะห์/ตรวจวัด	สถานที่ติดตามตรวจสอบ	ความถี่	งบประมาณ	ผู้รับผิดชอบ
2. เศรษฐกิจ-สังคม และการมีส่วนร่วมของประชาชน	ข้อคิดเห็น ข้อเสนอแนะและข้อร้องเรียนจากชุมชนใกล้เคียง	บันทึกสถิติข้อคิดเห็น และข้อร้องเรียนจากหน่วยงานและชุมชนใกล้เคียง โดยการจัดเจ้าหน้าที่เข้าพบปะเยี่ยมเยียน และรับฟังข้อคิดเห็น และข้อร้องเรียนที่เกิดขึ้น	พื้นที่ดำเนินการระบบขนส่งก๊าซธรรมชาติทางท่อของโครงการ หน่วยงาน และชุมชนใกล้เคียง	บันทึกข้อคิดเห็นและข้อร้องเรียนจากหน่วยงานและชุมชนใกล้เคียง ให้มีการสรุปและรายงานผลการดำเนินงานทุก 6 เดือน	รวมอยู่ในงบประมาณดำเนินการประจำปี	บริษัท บุรีพาวเวอร์ เจเนอเรชั่น จำกัด (ภายหลังจากมีการโอนกรรมสิทธิ์ให้ ปตท. จะอยู่ภายใต้ความรับผิดชอบของบริษัท ปตท. จำกัด (มหาชน))



หมายเหตุ : ข้อร้องเรียน หมายถึง คำร้องเรียนจากประชาชนที่อาศัยในพื้นที่โดยรอบโครงการหรือพื้นที่ใกล้เคียง ในเรื่องที่เกี่ยวข้องกับปัญหา  
ที่เกิดความเดือดร้อน รำคาญกับความเป็นอยู่คุณภาพชีวิต อนามัยและความปลอดภัย และสิ่งแวดล้อมที่เกิดจากการดำเนิน  
โครงการ

ที่มา : บริษัท บุรพา พาวเวอร์ เจเนอเรชั่น จำกัด, 2567

รูปที่ 5.2-1 : ผังการดำเนินงานรับข้อร้องเรียน กรณีทั่วไป



ที่มา : บริษัท บุรพา พาวเวอร์ เจเนอเรชั่น จำกัด, 2567

รูปที่ 5.2-2 : แผนผังการรับข้อร้องเรียนกรณีฉุกเฉินหรือเร่งด่วน

เลขที่

- /

แบบฟอร์มข้อร้องเรียน

พื้นที่โครงการ ช่วง KP ..... - KP ..... วันที่ .....

อยู่ในพื้นที่หมู่บ้าน ..... ตำบล ..... อำเภอ ..... จังหวัด .....

**ข้อมูลผู้ร้องเรียน**

ชื่อ - นามสกุล (นาย / นาง / นางสาว) .....

อาชีพ .....

ที่อยู่ .....

โทรศัพท์บ้าน..... มือถือ .....

**ข้อร้องเรียน / ข้อเสนอแนะ**

รายละเอียด	ข้อเสนอแนะ และแนวทางการแก้ไข

ลงชื่อ .....

ผู้ร้องเรียน \*

(\* ลงชื่อผู้ร้องเรียนเมื่อไปดูพื้นที่ร่วมกับเจ้าหน้าที่)

**สำหรับเจ้าหน้าที่**

สิ่งที่พบหรือเหตุการณ์ที่พบ .....

.....

.....

**สาเหตุเบื้องต้น**

☐ การไม่ปฏิบัติตามมาตรการป้องกันและแก้ไขผลกระทบสิ่งแวดล้อม

☐ การไม่ปฏิบัติตามกฎ ข้อกำหนด และสัญญา โดยผู้รับเหมา

☐ ความล่าช้าในการดำเนินงาน

☐ ความไม่เหมาะสม หรือ ไม่ถูกต้องในการปฏิบัติงาน

☐ ความไม่เรียบร้อย หรือ ไม่เป็นไปตามข้อตกลงของงานที่ปฏิบัติแล้วเสร็จ

☐ อื่นๆ (ระบุ) .....

**ประเภทของข้อร้องเรียน**

☐ ด้านการก่อสร้าง

☐ ด้านสิ่งแวดล้อม

☐ ความปลอดภัยและสุขภาพอนามัย

☐ อื่นๆ (ระบุ) .....

ลงชื่อ .....

ผู้รับเรื่องร้องเรียน

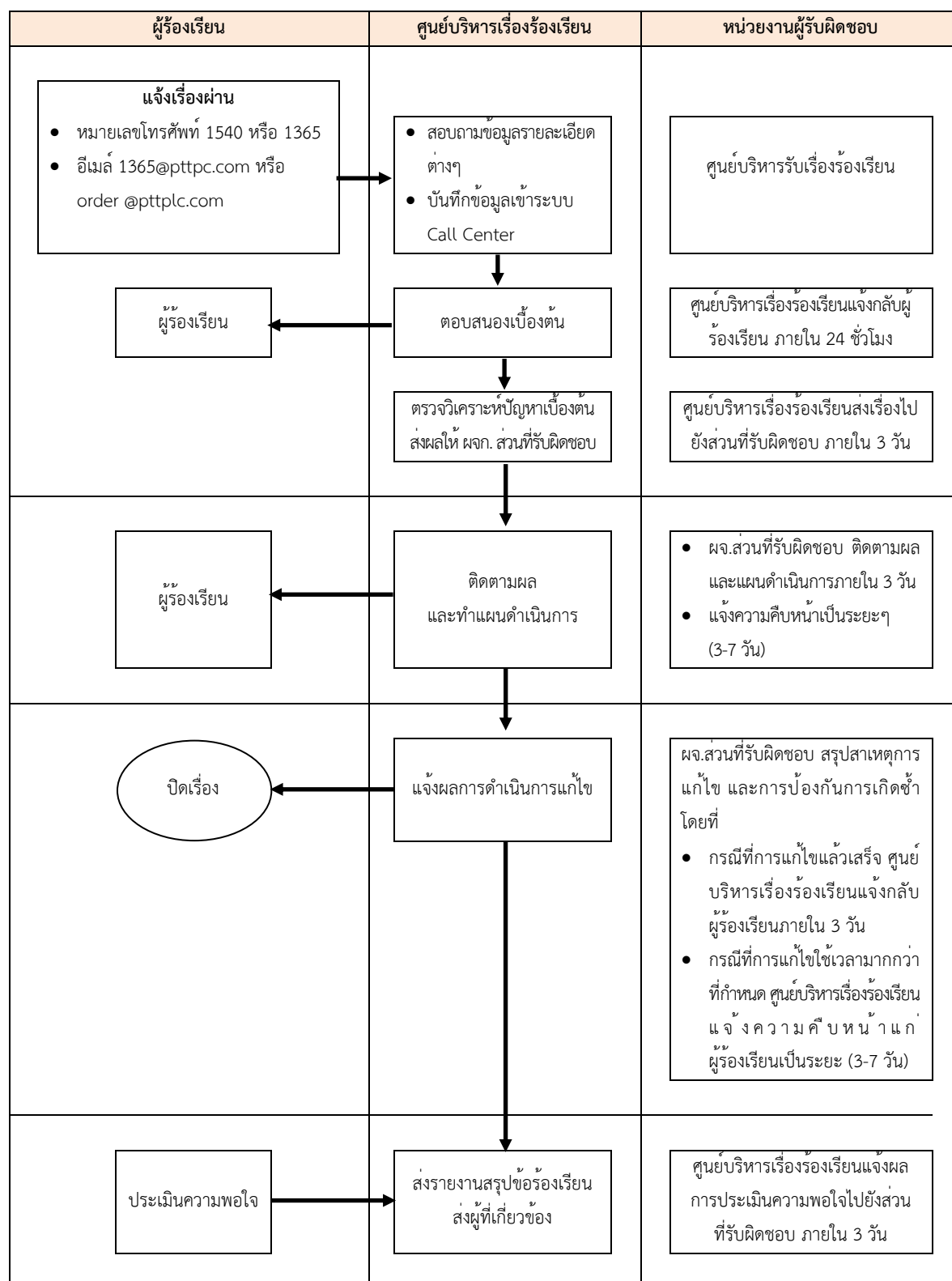
(...../...../.....)

**รูปที่ 5.2-3 : ตัวอย่างแบบฟอร์มการบันทึกข้อร้องเรียน ทั้งในระยะก่อสร้าง และระยะดำเนินการ  
ของบริษัท บุรพา พาวเวอร์ เจเนอเรชั่น จำกัด**



ประชุมหาสาเหตุและแนวทางการแก้ไข / ป้องกัน	
สาเหตุ	<div style="border-bottom: 1px dotted black; height: 1.2em; margin-bottom: 2px;"></div> <div style="border-bottom: 1px dotted black; height: 1.2em; margin-bottom: 2px;"></div> <div style="border-bottom: 1px dotted black; height: 1.2em;"></div>
แนวทางการป้องกันแก้ไข	<div style="border-bottom: 1px dotted black; height: 1.2em; margin-bottom: 2px;"></div> <div style="border-bottom: 1px dotted black; height: 1.2em; margin-bottom: 2px;"></div> <div style="border-bottom: 1px dotted black; height: 1.2em;"></div>
(หมายเหตุ : แแนบเอกสารการประชุม (ถ้ามี))	
ความเห็น / คำสั่งการ	<div style="border-bottom: 1px dotted black; height: 1.2em; margin-bottom: 2px;"></div> <div style="border-bottom: 1px dotted black; height: 1.2em; margin-bottom: 2px;"></div> <div style="border-bottom: 1px dotted black; height: 1.2em;"></div>
ผลการแก้ไข	<div style="text-align: right; margin-bottom: 10px;">                         ลงชื่อ .....                          ผู้แทนบริษัทฯ                          (...../...../.....)                     </div> <div style="border-bottom: 1px dotted black; height: 1.2em; margin-bottom: 2px;"></div> <div style="border-bottom: 1px dotted black; height: 1.2em; margin-bottom: 2px;"></div> <div style="border-bottom: 1px dotted black; height: 1.2em;"></div>
<div style="text-align: right; margin-bottom: 10px;">                         ลงชื่อ .....                          ผู้ดำเนินการแก้ไข                          (...../...../.....)                     </div>	
<div style="display: flex; justify-content: space-between;"> <div style="width: 45%;">                         ขอร้องเรียนได้รับการแก้ไขเรียบร้อยแล้ว                          ลงชื่อ .....                          ผู้ตรวจสอบรับทราบและลงบันทึกขอร้องเรียน                          (...../...../.....)                     </div> <div style="width: 45%;">                         ลงชื่อ .....                          ผู้ร้องเรียน                          (...../...../.....)                     </div> </div>	
<div style="text-align: right; margin-bottom: 10px;">                         ลงชื่อ .....                          ผู้แทนบริษัทฯ                          (...../...../.....)                     </div>	

รูปที่ 5.2-3 : ตัวอย่างแบบฟอร์มการบันทึกขอร้องเรียน ทั้งในระยะก่อสร้าง และระยะดำเนินการ  
ของ บริษัท บุรพา พาวเวอร์ เจเนอเรชั่น จำกัด (ต่อ)



รูปที่ 5.2-4 : แผนผังการรับเรื่องร้องเรียน ในระยะดำเนินการ ของบริษัท ปตท. จำกัด (มหาชน)

